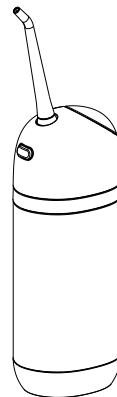


**● BLAUPUNKT**

## User Manual

使用说明书  
冲牙器CY01



**Enjoy it.**

**Enjoy it.**

吉爱普发展有限公司 (商标持有人)  
GIP Development Sarl (Trademark Holder)  
广东蓝宝智能科技有限公司  
Guangdong Lanbao Intelligent Technology Co., Ltd.  
服务热线: 4008929038  
Service Hotline: 4008929038  
地址: 中山市南头镇尚义路8号首层之三  
Address: Unit 3, 1/F No. 8 Shangyi Road, Nantou Town, Zhongshan City

冲牙器  
**PORTABLE  
ORAL IRRIGATOR  
CY01**

## 重要的保障措施

使用电气产品时,尤其是有儿童存在时,应该遵循基本的安全预防措施。

## 请在使用前阅读所有说明

危险:为降低触电及其它危险,请注意以下事项

※首次使用本产品之前或者在使用本产品期间,请检查充电器和充电线是否损坏。如有损坏,请联系售后更换后再使用;

※请勿将产品投入火中或者加热;

※请勿用湿手去插拔充电器插头,拔插充电器时,请务必握住充电器插头而非充电线;

※请勿将产品、充电器、充电线放置在受热表面;

※清洁维护前,请确保产品处于未充电且关机的状态。

请务必保存此说明书!

警告:为降低烧伤、触电、火灾及个人生命伤害的风险,请记住以下事项。

1、请勿在没有安装喷头的情況下使用本产品;

2、不具备完全民事行为能力等缺乏相关经验和知识的人士(包括儿童)必须在监护人的监督及指导下使用、清洁和维护本产品;

3、请将本产品放置在儿童和婴儿触摸不到的地方,不可当玩具使用;

4.牙周病患者或在近2个月做过口腔手术者请先咨询医生再使用;

5、仅允许使用产品附送、销售、推荐的喷头及配件;

6、请勿拆开本产品或改变本产品的零部件,以免损坏或者发生危险;

7、请勿将40°C以上的水装入水箱并清洁口腔,以免烫伤;

8、请不要将本产品用做口腔清洁之外的其他用途;

9、请不要将喷头用力按压牙龈或者牙齿,以免受伤;

10、该产品仅限于清洁口腔,请勿超出正常使用以外任何用途;

11、使用本产品时请摘除所有牙饰;

12、请勿在产品中使用碘酒、盐水或不溶于水的浓缩精油,使用这些液体会降低产品性能并缩短使用寿命;

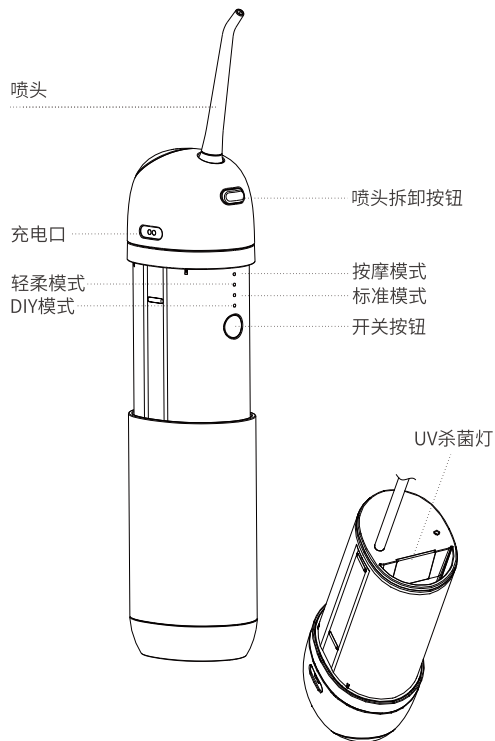
13、请不要将纯漱口水液装入本产品,如需使用漱口水请按比例稀释后再装入。

## 目录

重要的保障措施	01
目录	03
产品描述	04
产品配件及规格	05
操作步骤	06
清洁与维护	11
环境保护	12
故障排除	13
有害物质	14
售后服务	15
保修卡	16

本说明书资料如有印刷错误或内容上的误解, 本公司保留最终解释权; 如遇产品升级或资料更新, 将会编入新版说明书内, 恕不另行通知; 产品外观颜色如有改动, 以包装内实物为准。

## 产品描述



## 产品配件及规格

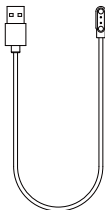
### 产品配件



说明书×1



喷头×1



充电线×1

配件可以从销售商处购买

冲牙器	产品名称	蓝宝冲牙器
	产品型号	CY01
	额定电压	3.7V ===
	额定功率	5W
	防水等级	IPX7
	充电时间	约2小时
	输入参数	5V === 1A
	适配器额定值	输入: 100 - 240V~50/60Hz 输出: 5V === 1A
产地	中国	
执行标准	GB4706.1-2005 GB4706.59-2008	

## 喷头说明

蓝宝便携式冲牙器均随机器附送: 1个标准喷头。如需购买喷头, 请登录蓝宝官网或官方授权店铺。

喷头:



适用于日常清洁  
每6个月进行更换

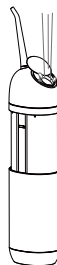
## 操作步骤

启动工作: 非常重要! 第一次使用前请把设备充满电, 将USB电线连接充电口, 并接通电源, 充电时产品不能使用。

### 第1步: 水箱加水

将注水盖旋开, 将水箱部分往下拉卡扣位置, 保持产品处于垂直状态, 将水注入水箱, 注入适量水后, 将注水盖旋回位盖好。

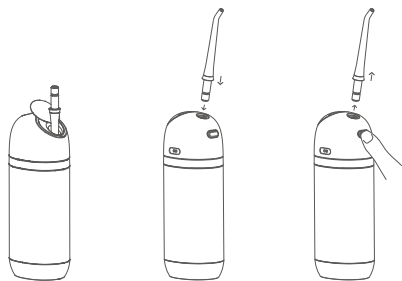
注意: 请确保在往水箱注水时, 设备是关闭的。



## 操作步骤

### 第2步:安装喷头

旋开注水盖后将喷头从储存仓内取出;将喷头插入主机顶端孔位,当发出“咔哒”声,即后安装成功;旋转喷头,可以调整水流射出方向;如需更换喷头,请按住喷头拆卸按钮,然后将喷头取出。



取出

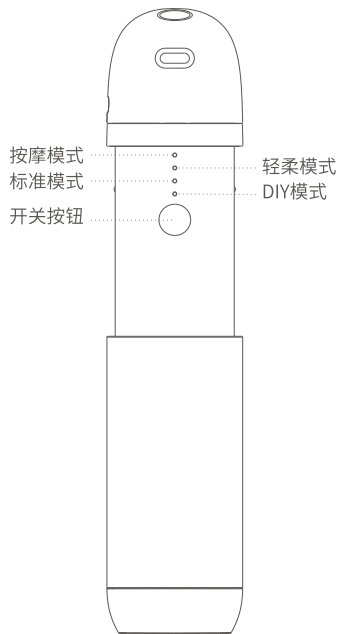
安装

更换

### 第3步:选择模式

本产品拥有标准模式、轻柔模式、按摩模式、DIY模式。轻柔模式适用于初次适用冲牙器或敏感口腔人群;标准模式适用于日常清洁适用于大部分人群;按摩模式适用于深度清洁的同时还可按摩牙龈;DIY模式用户可根据需要自定义选择水压。

## 喷头说明



### 开机

按下开关按钮开机。初次开机默认启动标准模式。

### 切换模式

开机后10秒内再按1次开关按钮即可切换模式。

### DIY模式

在DIY模式下长按(1秒)即可设置DIY模式的水压,水压会随着模式从最小变为最大,再次长按(1秒)开关按钮即可根据需要选择水压。

### 记忆模式

使用某一模式超过10秒时,系统会将此模式记录为记忆模式,下次开机后默认启动记忆模式。

### UV杀菌灯

在关机状态下长按(1秒),启动UV杀菌灯;UV杀菌灯工作2分钟后,自动关闭。(注:当冲牙器处于倒放状态时,UV杀菌灯将不能开启或自动关闭;注意,UV杀菌灯工作时不可直视。)

### 关机

在(标准模式-轻柔模式-按摩模式)三种模式下长按开关按钮(1秒)即可关机;或在任意模式下使用超过10秒后,按下开关按钮关机,或连续按开关按钮,直至关机;或开机2分钟后,冲牙器自动关机。

## 操作步骤

### 第4步:使用前准备

使用前,请轻微俯身到盥洗池上方,将喷头伸入口腔内,对准牙齿、牙龈或牙缝,旋转喷头调整水流射出方向,保证水流垂直于冲洗部位,同时嘴巴微微张开,便于冲洗的水从口腔流出。

### 温馨提示

首次使用冲牙器时,请从最低档开始,待口腔适应后,再逐渐调大水压;使用时,可能会出现刺痛或者轻微牙龈出血的情况,这属于正常现象,一般会在1~2周内停止。

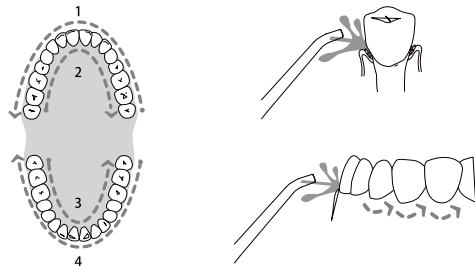
### 第5步:使用

短按开关按钮,设备启动;10秒内再次短按,可切换模式;选择好模式,并工作10秒后,开启模式记忆功能,并且短按即可关机,再次短按,即可开启上次关机后的对应模式;在标准,柔和,按摩三种模式下,长按(1秒)即可关机。在DIY模式下,长按(1秒)即可设置DIY模式的水压(水压由20-100Psi由小到大自动循环,共8档每档递增10Psi,循环3次无操作即退出设置状态)DIY模式灯慢闪表示在DIY设置模式,且每1秒递增一档水压,长按(1秒)确认当前水压状态。在关机状态下长按(1秒),启动UV杀菌灯;UV杀菌灯工作2分钟后,自动关闭。本产品设有120秒定时关机功能,在关机前,建议将水箱内的水用完。如果需要继续使用,请先轻按开关按钮关机,加水后再启动设备使用。使用结束后,请关闭设备。

## 操作步骤

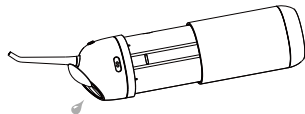
### 使用技巧

为获得良好清洁效果,请先从白齿部位(后牙)开始,朝着门牙方向开始清洗。清洗时,将喷头沿着牙床线成90度移动,并在齿间做短暂停留。使用时微闭嘴唇以免水流喷射,留有一定缝隙便于口腔中的水自由流到盥洗池。



### 第6步:结束

使用结束后,设备保持工作状态,排出设备内残留的液体,直至不再有水喷出,再关闭设备。旋开注水盖,注水口向下倾斜,将水箱内的残留液体倒出。



## 操作步骤

### 第7步:充电

指示灯皆为白色。使用过程中,对应模式的指示灯常亮。当指示灯快速闪烁3次后关机,表示已低压状态。低压状态时,再按下开关按钮,指示灯闪烁3次后关机,设备需要及时充电。充电时,指示灯由下至上跑马灯慢闪,充满电时所有指示灯常亮20分钟。

## 清洁与维护

### 清洗机身

- 1、请用清水或者中性洗涤剂清洗产品,不要用腐蚀性或者磨损性的洗涤剂不要用超过50°C的热水清洗机器的任何部位,避免损坏产品,降低产品性能。
- 2、请勿将冲牙器浸泡在水中,如有需要,用一块软布蘸温和的非腐蚀性清洁剂来擦拭设备表面。

### 清洗水箱

- 1、拆下水箱。
- 2、请用常温清水冲洗水箱内部,不要用任何洗涤剂清洗。
- 3、清洗完后,将水箱装回即可。

### 清除硬水沉淀

- 1、硬水沉淀物可能会在装置上积累,这取决于水中的矿物质含量。如果不及时清除,将会降低产品性能。
- 2、把喷头对准盥洗池,打开机器,让其运行,直到将水用完。再把水箱加满干净温水,重复上述操作来进行清洗。应每隔1~3个月重复该清洗操作,以确保产品性能。

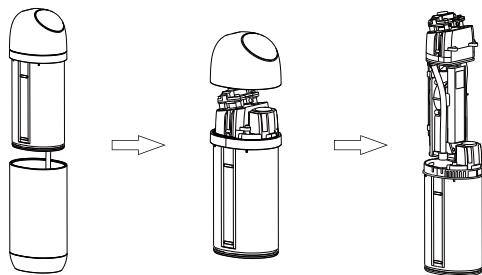
## 环境保护

### 电池保养

第一次使用前必须将电池充满电;  
如果长时间储存,储存前请将电池充满电;  
为了延长电池的使用寿命,请在电量不足时立即充电。

### 电池回收

本产品使用的是可循环利用的充电电池,产品寿命终结,丢弃产品前,一定要将电池取出,并按照当地的废弃物管理条例进行回收或处理。



### 回收步骤

在设备关机的状态下,折下喷头和水箱。用螺丝刀等工具撬开顶盖和机身,取出内置电池回收。

注意:不要让拆下的电池的正负端子短路,可以在引线端子上贴胶带对其进行绝缘。

## 故障排除

问题	原因	处理方法
喷头与主机之间发生泄漏	喷头固定座内的密封圈破损, 喷头未装到位	联系卖家维修将喷头装入到位
水泵入口泄漏	密封圈损坏或入口边有杂质	联系卖家维修
水箱泄漏	密封圈破损	更换密封圈, 联系销售商维修
压力不够	低电压使用	充满电后使用
设备无法启动	低电压使用	充满电使用或联系销售商维修
产品不出水	初次使用或长时间未使用	往喷头的安装口加入适量的水, 安装A后使用

## 有害物质

有害物质的名称和含量表:

部件名称	有害物质或元素					
	铅(Pb)	汞(Hg)	镉(Cd)	六价铬(Cr(VI))	多溴联苯(PBB)	多溴二苯醚(PBB)
塑料件	○	○	○	○	○	○
五金件	○	○	○	○	○	○
电机组件	○	○	○	○	○	○
电路控制组件	×	○	○	○	○	○
充电组件	○	○	○	○	○	○
附件	○	○	○	○	○	○
<p>本表格依据SJ/T 11364的规定编制。                      ○:表示该有害物质在该部件所有均质材料中的含量在GB/T 26572规定的限量要求下。                      ×:表示该有害物质至上在该部件的某一均质材料中的含量超出GB/T 26572规定的限量要求。(“×”的部件表明,由于目前全球的技术和工艺水平限制而无法实现环保类物质或元素的完全替代,后续随着科技上的改进将逐步改进。)</p>						
<div style="display: flex; align-items: center;"> <div style="text-align: center; margin-right: 10px;">  <p>有害物限制 使用标志</p> </div> <div> <p>环保使用期限10年:表示本产品中含有的有害物质不会发生外泄或突变,用户在产品说明书所述情况下正常使用。本产品不会对环境造成严重污染或对齐人身、财产造成严重损害的期限。</p> <p>箭头循环标志:表示本产品可回收利用,超过使用期限或经过维修无法正常工作后,不应被随意丢弃,请交由正规回收渠道以及有废弃电器电子产品处理资格的企业处理,正确的处理方法请查阅国家或当地相关旧电器电子产品的处理规定。</p> </div> </div>						
<p>以上标识均依据中国有害物质限制使用管理办法及其配套标准SJ/T 11364要求执行。本产品长期使用不会对人体产生危害,请放心使用。</p>						



## 售后服务

感谢您购买蓝宝冲牙器,并注意以下事项:

- 1、购买时请经销商开具有效的销售凭证作为保修依据。
- 2、本产品按国家相关规定,实行一年内非人为因素的产品故障免费维修(以购机发票日期为准),质保不包括喷头,如超出保修期,可送到公司指定的售后维修点进行付费维修。
- 3、在保修期内有以下情形,将酌情收取成本和服务费用:
  - ※ 消费者因使用、维护、保管不当造成损坏;※ 非承担三包维修的修理者维修造成损坏;
  - ※ 无相关的销售凭证并且超过生产日期一年的;※ 用于商业用途造成损坏的;
  - ※ 因不可抗力因素造成损坏的(如雷电、地震、火灾等)。
- 4、请认真填写以下表格,并连同需要维修的机器一起送到公司指定的售后维修点进行维修。

## 保修卡

顾客	姓名:		保 一 修 期 限 年
	地址:		
	电话:		
	购买日期:		
本保修卡各栏请详细填写		检验员	
01、本产品自购买日一年内在正常使用状况下免费服务。			
02、超过上项所定期限如需更换零配件,则酌情收取检修费。			
03、在保修期间,若有下类情形恕不免费修理。		经销商签章	
a、未能出示保修卡或购买凭证(发票或收据)者。			
b、超过保修范围的维修。			
c、因拆装或改造而造成的损坏。			
d、因错误疏忽使用或人为使用不当造成发损坏。			
e、非一般家庭使用(如长时间使用于环境恶劣的场所)所造成之故障或损害者。			
f、外观因使用而自然污旧者。			

