

BPA-HX80DSP

 **BLAUPUNKT**

BPA-HX80DSP

8CH CLASS D DSP AMPLIFIER



 **BLAUPUNKT**

BP Americas Corp. 9590 NW 40th
St. Road Doral, FL 33178
www.blaupunkt.com

EN, ES, PT, FR

Subject to technical changes, errors and typographical errors.

Enjoy it.

EN - USER'S MANUAL

PT - MANUAL DO USUÁRIO

ES - MANUAL DEL USUARIO

FR - MANUEL D'UTILISATION



PLEASE READ CAREFULLY BEFORE INSTALLING OR OPERATING THIS UNIT



WARNING

Make sure you choose a suitable place to mount the unit. The position should be completely dry with a good circulation of air, and from a mechanical point of view very stable.



VEUILLEZ LIRE ATTENTIVEMENT AVANT D'INSTALLER OU D'UTILISER CET APPAREIL



AVERTISSEMENT

Assurez-vous de choisir un endroit approprié pour monter l'unité. La position doit être complètement sèche avec une bonne circulation d'air, et d'un point de vue mécanique très stable.



POR FAVOR LEER CUIDADOSAMENTE ANTES DE INSTALAR Y OPERAR ESTA UNIDAD



ADVERTENCIA

Asegúrese de elegir un lugar adecuado para montar la unidad. La ubicación debe estar completamente seca con una buena circulación de aire, y mecánicamente muy estable.



POR FAVOR LEIA ATENTAMENTE ANTES DE INSTALAR OU OPERAR ESTA UNIDADE



AVISO

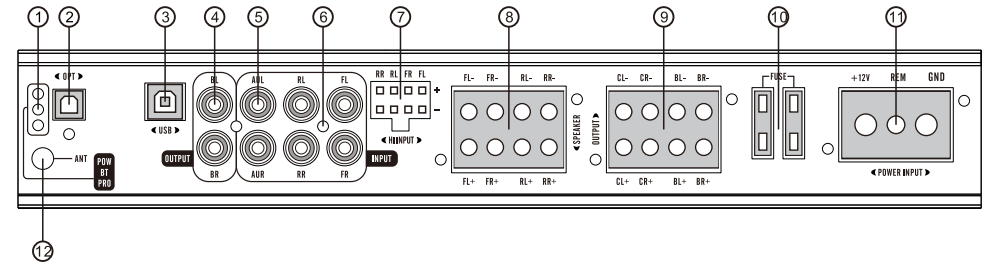
Certifique-se de escolher um local adequado para montar a unidade. A posição deve ser completamente seca, com boa circulação de ar e, do ponto de vista mecânico, muito estável.

CARACTÉRISTIQUES

Section amplificateur

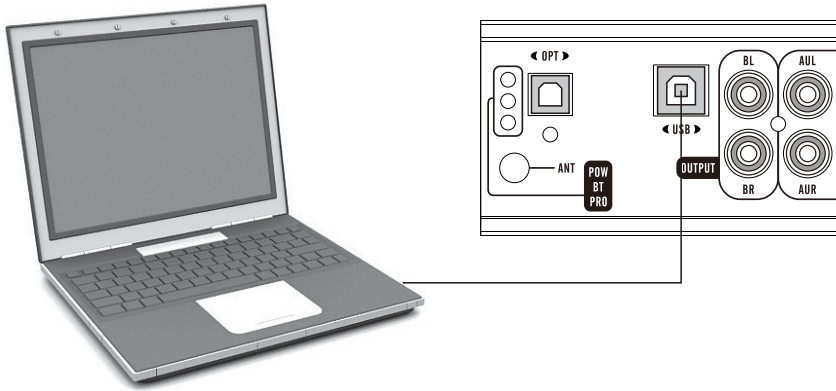
RMS (4 Ohms) :	60WX6+80WX2
RMS (2 Ohms) :	90WX6 + 120WX2
TYPE :	8 CH/amplificateur ; 8 CH/DSP
Gamme de fréquence (-3dB)	20 Hz - 20 kHz
Rapport signal sur bruit	>100 dB
Séparation des canaux	>60 dB
THD&N	0,05 %
Impédance d'entrée	Faible = 22 K Ohms Élevé = 100 Ohms Déphasage 0°/180° XP SP3, Vista, 7, 8, 10 8 préreglages, Gain -60dB - 0dB 6 - 48 db/oct. HPF/BPF/LPF Délai : 0-20 ms / 0-692 cm Toutes les fréquences d'égaliseur réglables Égaliseur 8 x 31 bandes, -20- 20dB, Q réglable Plage de réglage 20 - 20.000 Hz
Entrée de signal	RCAX6/AUX RCAX2
Sortie de signal	Pour le volume principal, le volume du caisson de basses,
Télécommande	Sélection de mode
Dimensions	311X145X51mm"

Panel Features:



- 1.LED
- 2.Optical input
- 3.USB port
- 4.Signal output
- 5.AUX signal input
- 6.Low level signal input
- 7.High level signal input
- 8.Speaker output
- 9.Speaker output
- 10.Fuse
- 11.Power input
- 12.External Bluetooth antenna

PC CONNECTION:



1. Please connect to PC with the enclosed USB cable, OS windows XP, VIST, WIN8, WIN10 supported.
2. Installation CD: BPA-HX80DSP program and BPA-HX80DSP program driver.
3. Launch the DSP program to automatically search for the device. The connection success words will be displayed in the upper left corner of the software interface.

* If connection fails

1. CD Check whether the driver is installed successfully
2. Check whether there is a problem for USB cable or USB port
3. Check whether the device is in working condition.

Dysfonctionnement : aucune fonction

Raison

1. La connexion d'alimentation de l'appareil n'est pas correcte
2. Les câbles n'ont aucun contact mécanique ou électrique
3. La connexion d'allumage à distance de l'unité principale au processeur n'est pas correcte
4. Fusibles défectueux. En cas de remplacement des fusibles, assurez-vous que le calibre du fusible est correct

Solution:

- Revérifier
- Revérifier
- Revérifier
- Remplacer les fusibles

Dysfonctionnement : aucun signal sur les haut-parleurs, mais la LED d'alimentation s'allume

Raison

1. Les connexions des haut-parleurs ou des câbles audio RCA ne sont pas correctes
2. Les câbles des haut-parleurs ou les câbles audio RCA sont défectueux
3. Les haut-parleurs sont défectueux
4. Le contrôleur HP en fonctionnement LP/BP est réglé sur élevé
5. Aucun signal de l'unité principale
6. Une mauvaise source d'entrée sous INPUT SOURCE est sélectionnée, qui n'est pas connectée (par exemple AUX IN)
7. Par exemple sur un ou plusieurs canaux, "Mute" est activé dans le logiciel OSP.
8. Le niveau de volume de la télécommande est réglé trop bas

Solution:

- Revérifier
- Remplacer les câbles
- Remplacer les haut-parleurs
- Contrôleur de couverture
- Vérifier les paramètres de l'unité principale
- Vérifier la sélection
- Vérifier les paramètres
- Augmentez le volume de la télécommande

Dysfonctionnement : un ou plusieurs canaux ou contrôleurs sont sans fonction | étage stéréo défectueux

Raison

1. Le contrôleur de balance ou de fader de l'unité principale n'est pas en position centrale
2. Les connexions des haut-parleurs ne sont pas correctes
3. Les haut-parleurs sont défectueux
4. Le contrôleur HP en fonctionnement est réglé sur élevé
5. Par exemple, sur un ou plusieurs canaux, "Delay" ou "Phase" est mal réglé dans le logiciel DSP.

Solution:

- Tourner en position centrale
- Revérifier
- Remplacer les haut-parleurs
- Contrôleur de couverture
- Vérifier les paramètres

Dysfonctionnement : distorsions sur les haut-parleurs

Raison

1. Les haut-parleurs sont surchargés
2. L'écrêtage de l'amplificateur

Solution:

- Baisser le niveau
- Baisser le niveau sur l'unité principale
- Désactiver le volume sur l'unité principale
- Réinitialiser l'égaliseur des basses sur l'unité principale

Dysfonctionnement : pas de basses ou de son stéréo

Raison

1. Inversion de la polarité du câble du haut-parleur
2. Les câbles audio RCA sont desserrés ou défectueux
3. Par exemple sur un ou plusieurs canaux "Delay" ou "Phase" est mal réglé dans le logiciel DSP.

Solution:

- Se reconnecter
- Rebranchez ou remplacez les câbles
- Vérifier les paramètres

Dysfonctionnement : sifflement ou bruit blanc sur les haut-parleurs

Raison

1. Les contrôleurs de niveau du logiciel DSP sont montés trop fort.
2. Le contrôleur des aigus de l'unité principale est monté
3. Les câbles des haut-parleurs ou les câbles audio RCA sont défectueux
4. Le sifflement est causé par l'unité principale

Solution:

- Baisser le niveau
- Baisser le niveau sur l'unité principale
- Remplacement des câbles
- Vérifier l'unité principale

Dysfonctionnement : pas de son du subwoofer

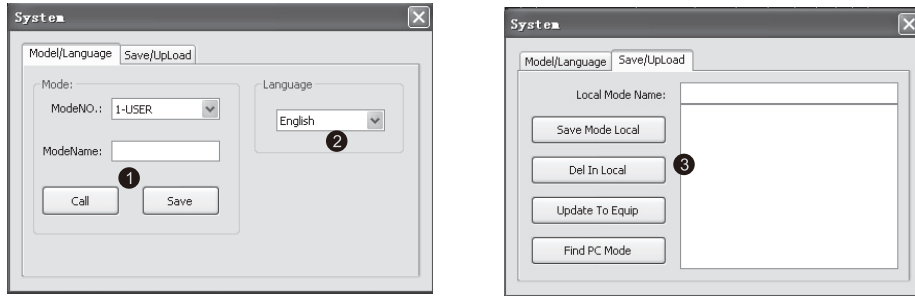
Raison

1. Le volume de la sortie du subwoofer (canal G / H et SUB OUT) est réglé trop bas sur la télécommande.
2. Le logiciel DSP est mal réglé.

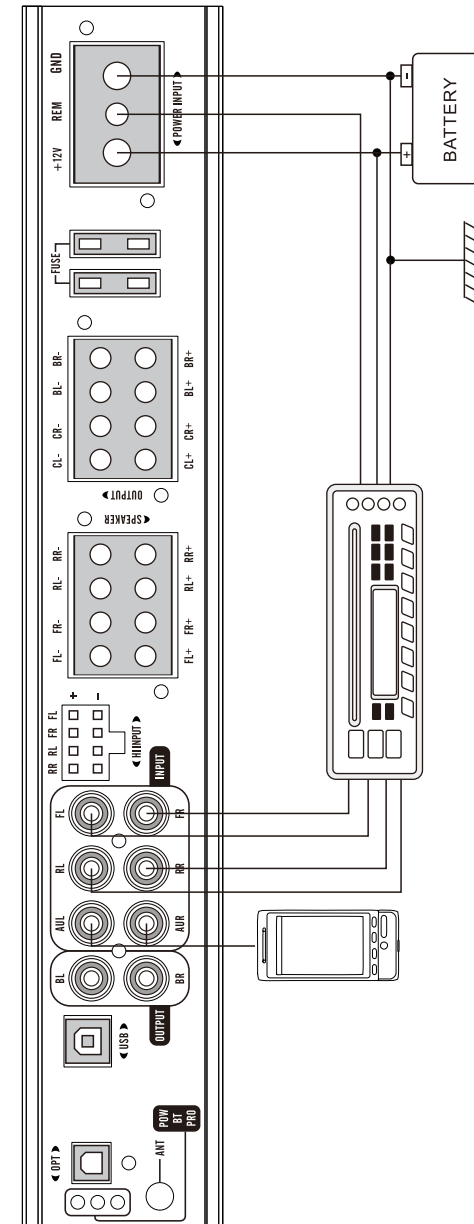
Solution:

- Appuyez sur la télécommande et maintenez-la enfoncée. Augmentez le volume. (Reportez-vous à la page 21).
- Vérifiez tous les paramètres.

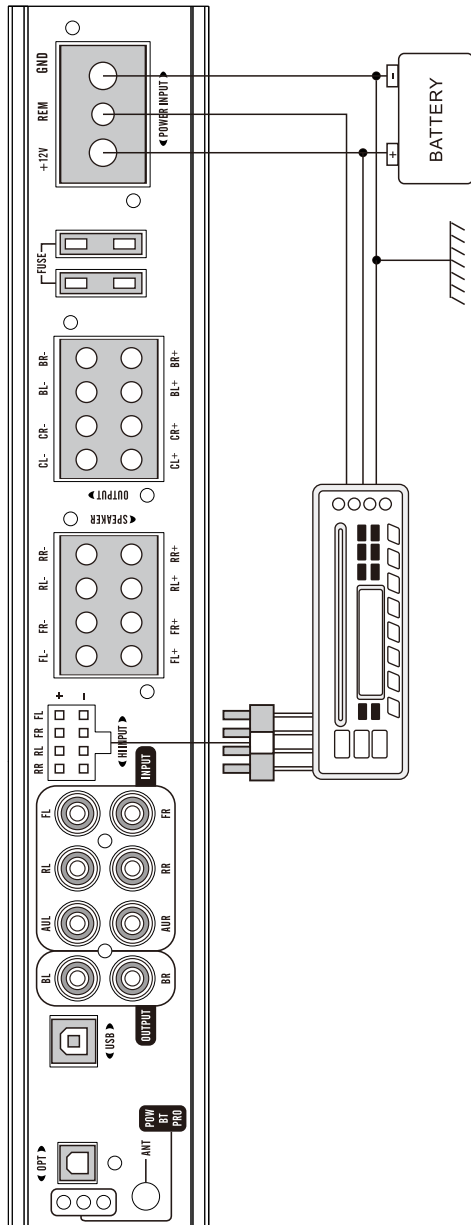
SYSTEM 1: LOW INPUT



1. Le mode scène est enregistré dans cet appareil et 8 modes peuvent être enregistrés.
2. Sélection de la langue de l'interface logicielle : chinois ou anglais.
3. Mode scène enregistré sur le PC, vous pouvez charger le mode du PC sur l'appareil, et vous pouvez également charger le mode de l'appareil sur le PC

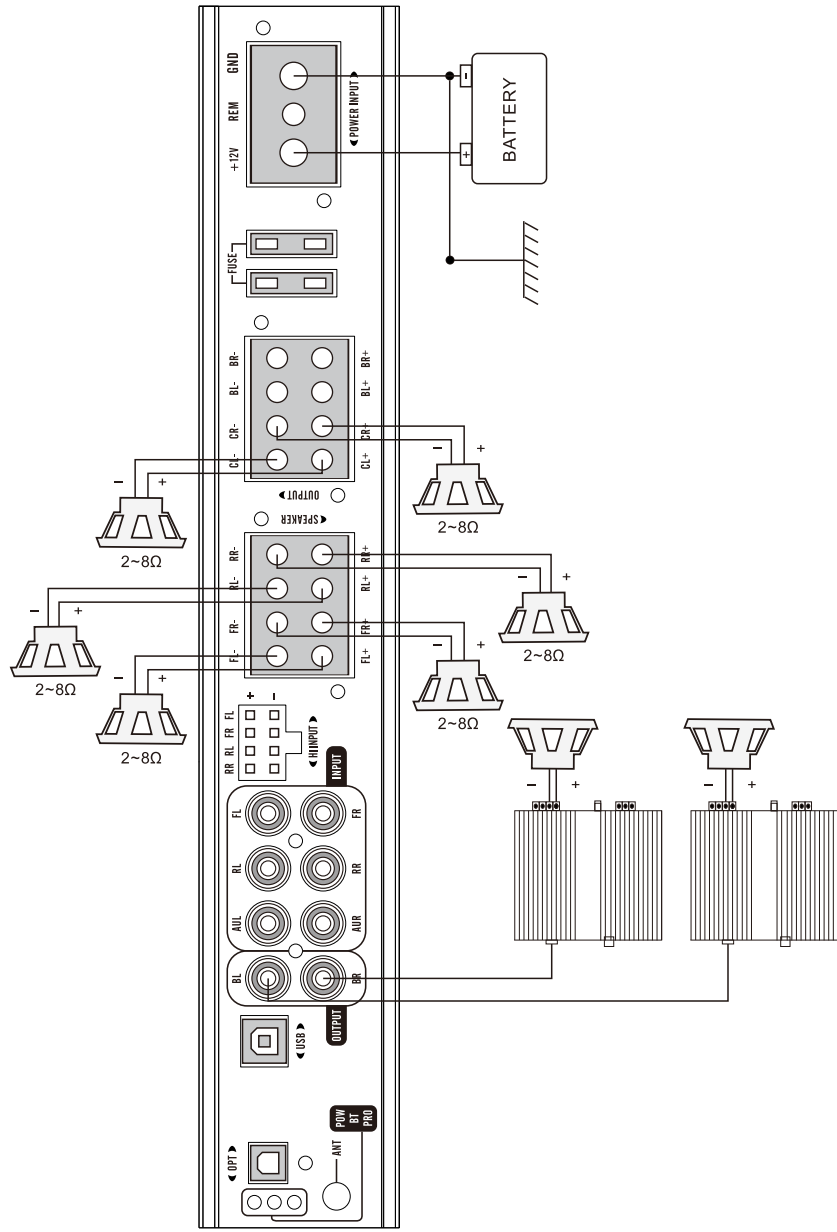


SYSTEM 2: HIGH INPUT

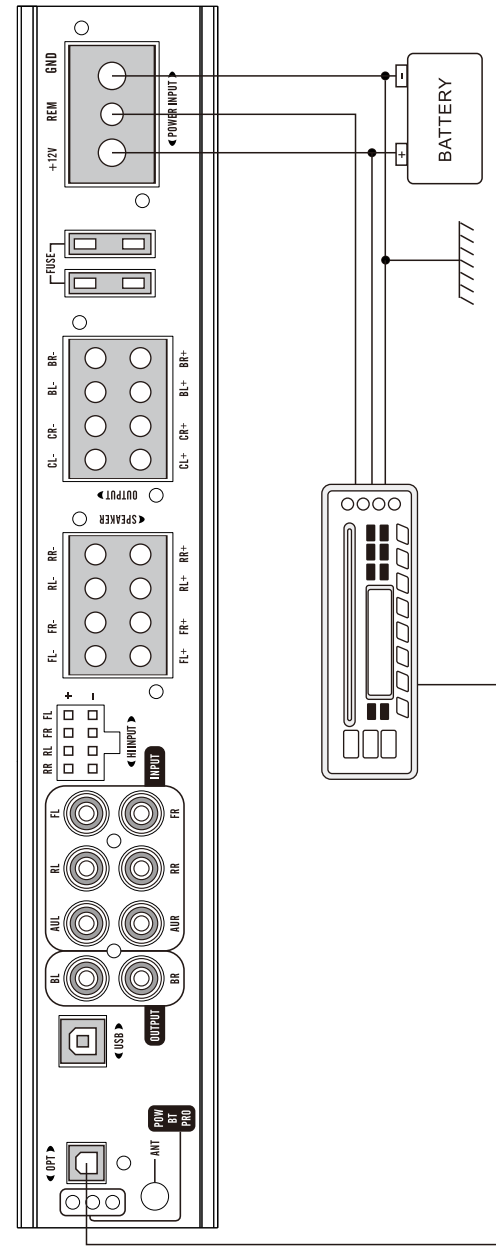


1. Filtre passe-haut
2. Filtre passe bas
3. Amplitude du signal
4. Fenêtre visuelle de la courbe graphique
5. Égaliseur 31 segments, égaliseur paramétrique en option
6. Contrôle du volume principal
7. Contrôle du volume indépendant du canal, phase, muet
8. Changement de mode
9. Réglage du mélange
10. Les paramètres du système
11. Connecter / Déconnecter
12. Changer
13. Alignement de sortie
14. Réglage du délai de canal, en (cm, ms, pouces)
15. Réinitialiser l'égaliseur
16. Contourne
17. Commutateur GEQ / PEQ

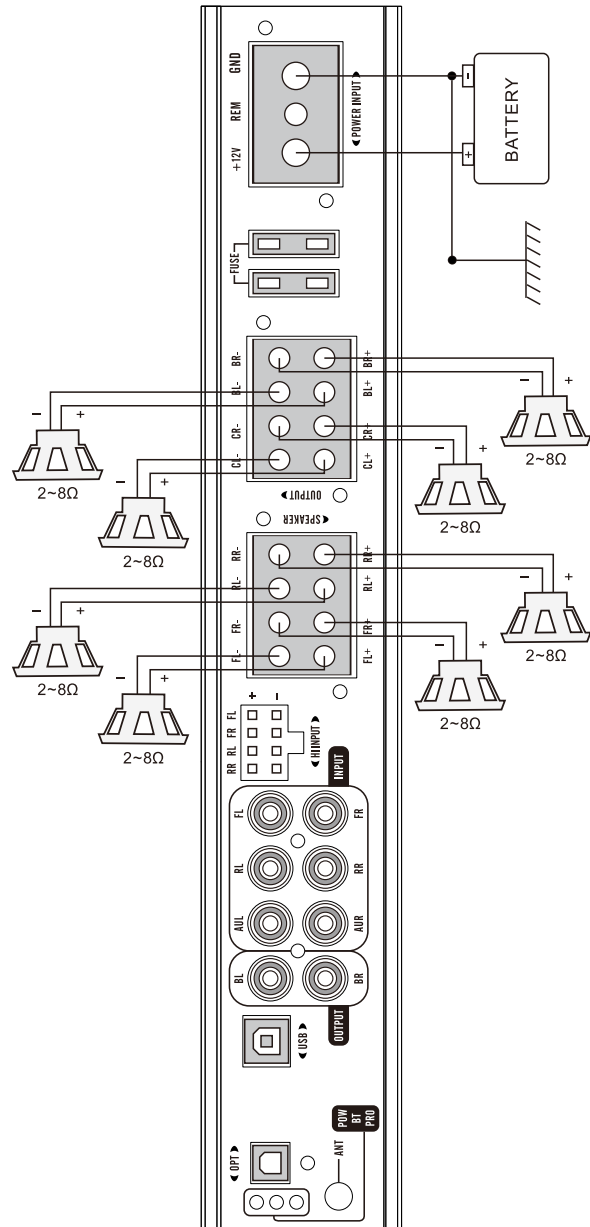
SYSTÈME 5 : AMPLIFICATEUR 8 CANAUX



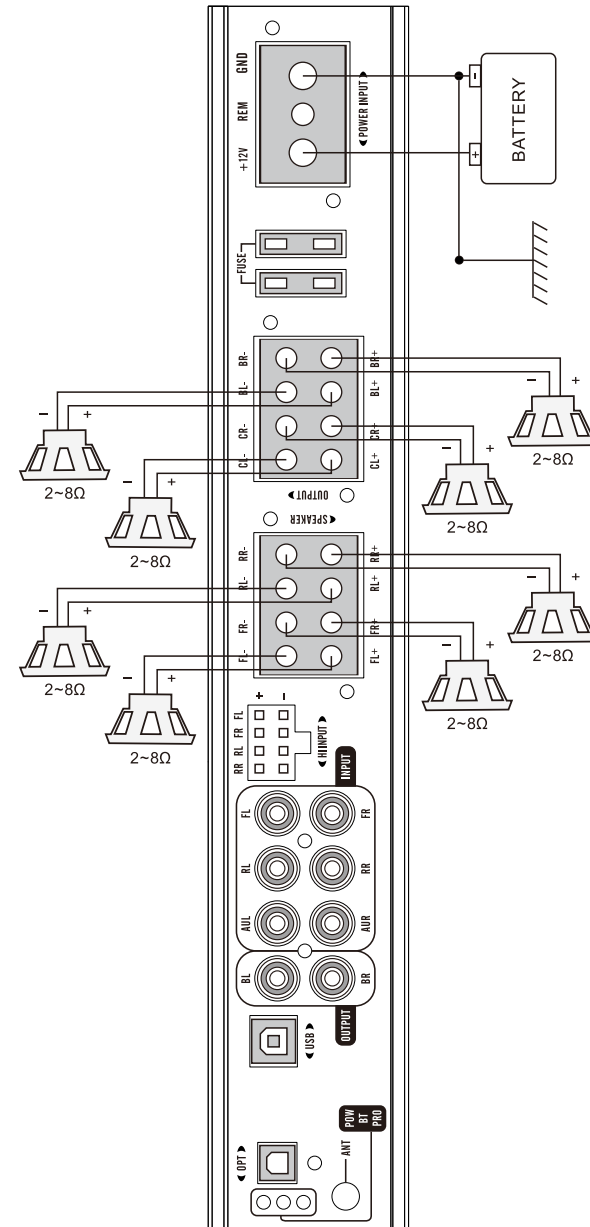
SYSTEM 3: OPTICAL INPUT



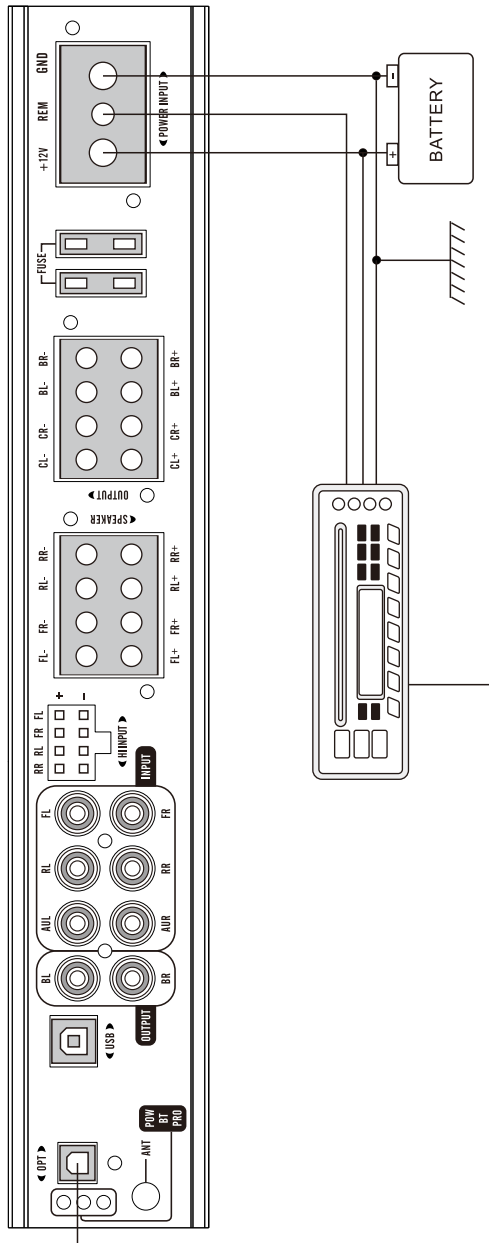
SYSTEM 4: 8 CHANNEL OUTPUT



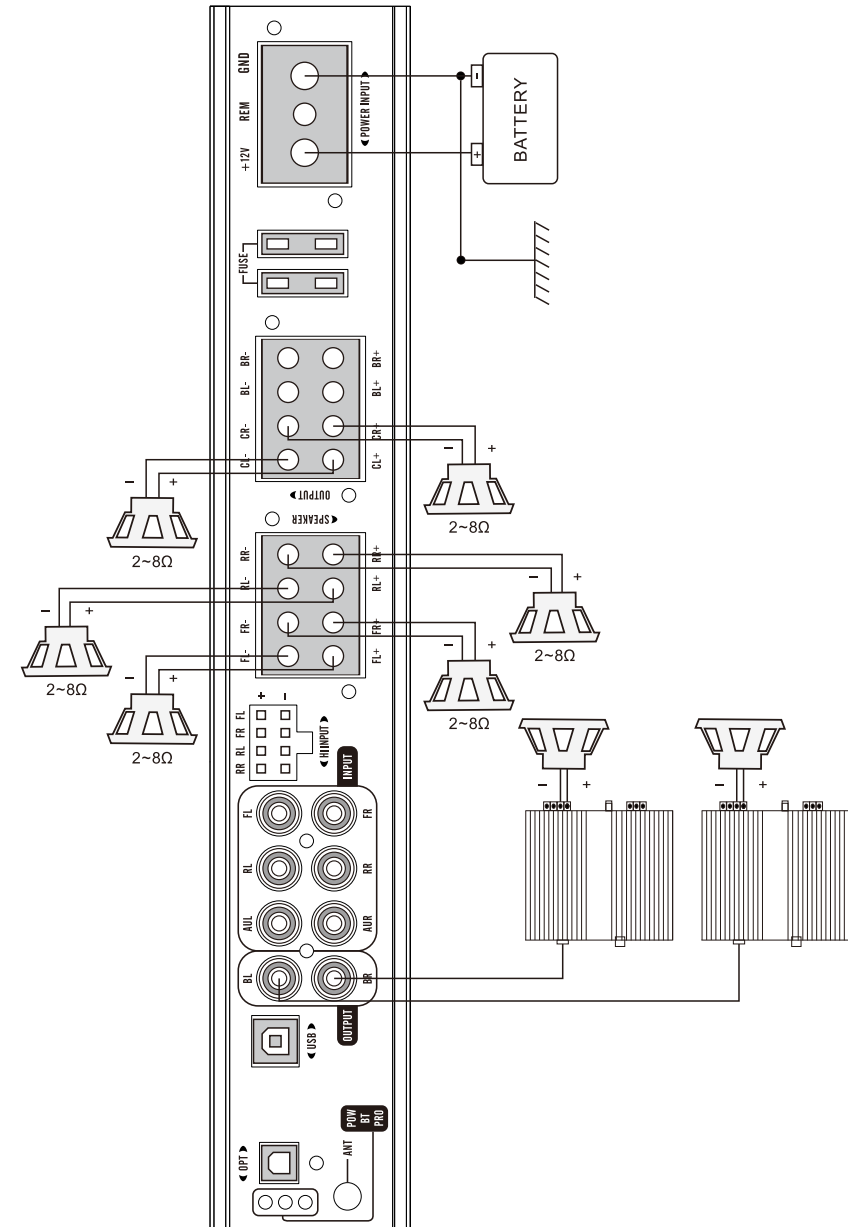
SYSTÈME 4 : SORTIE 8 CANAUX

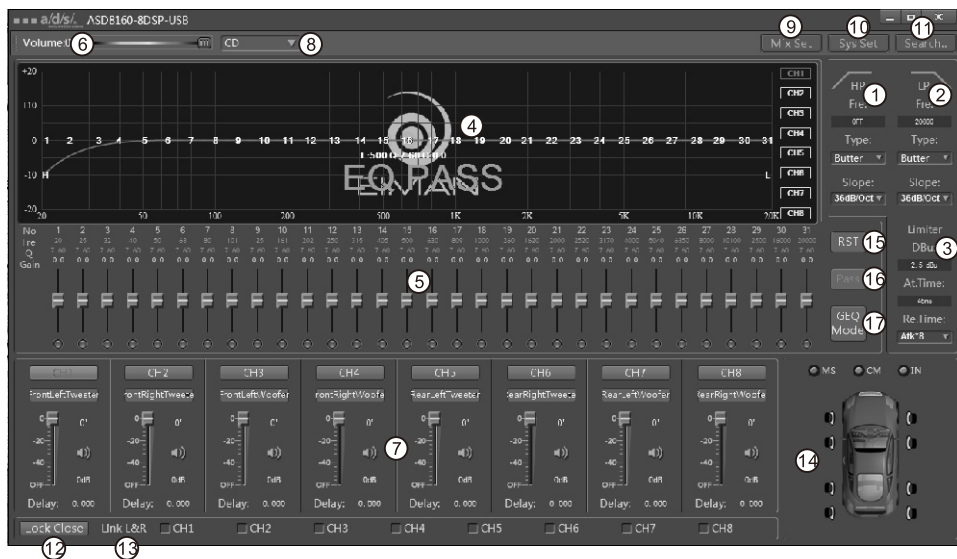


SYSTÈME 3 : ENTRÉE OPTIQUE



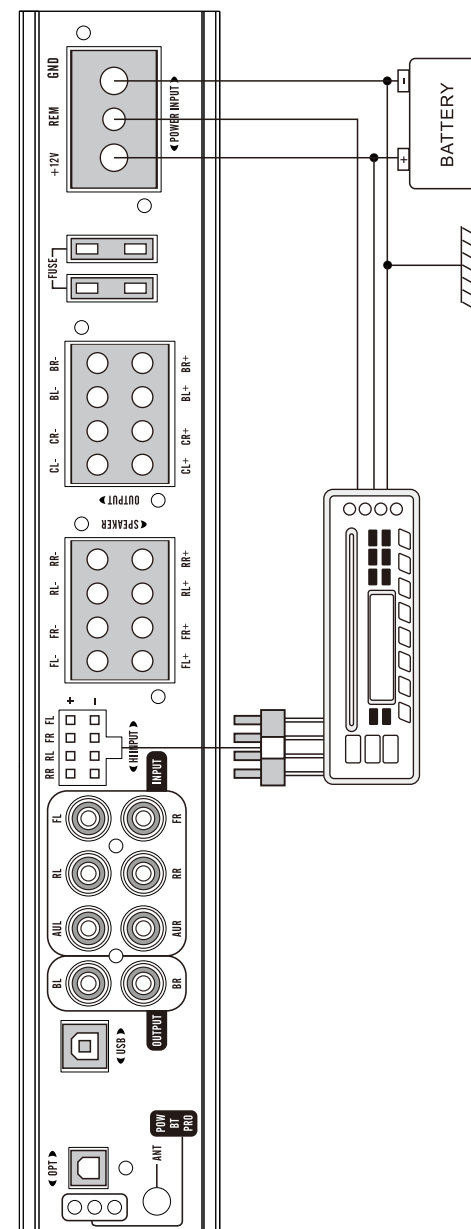
SYSTEM 5: 8 CHANNEL AMPLIFIER



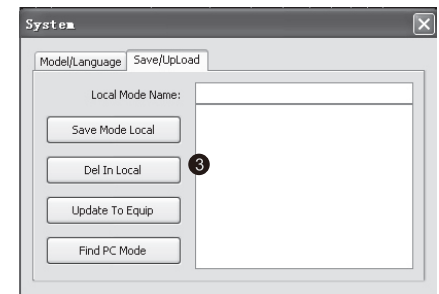
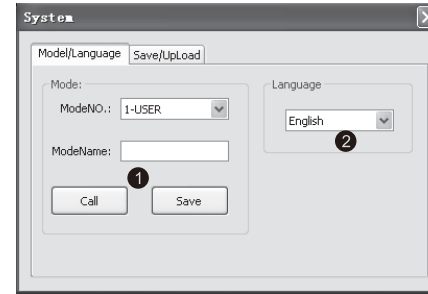
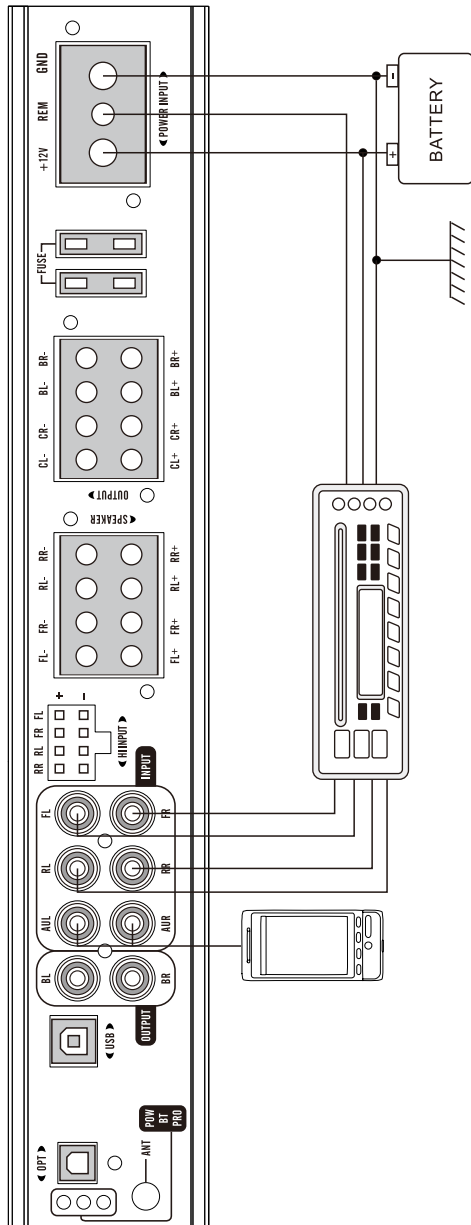


1. High-pass filter
2. Low-pass filter
3. Signal amplitude
4. Graphic curve visual window
5. 31 segment equalizer, optional parameter EQ
6. Master volume control
7. Channel independent control volume, phase, mute
8. Mode switch
9. Mix setting
10. System settings
11. Connect / Disconnect
12. Switch
13. Output alignment
14. Channel delay setting, in(cm. ms. Inches)
15. Reset EQ
16. Bypass
17. GEQ / PEQ switch

SYSTÈME 2 : INTRANT ÉLEVÉ



SYSTÈME 1 : FAIBLE ENTRÉE



1. The scene mode is saved in this unit, and 8 modes can be saved.
2. Software interface language selection: Chinese or English.
3. Scene mode saved to the PC, you can load the PC's mode to the device, and you can also load the mode from the device to the PC

Malfunction: no function

Reason

1. The power supply connection of the device is not correct
2. The cables have no mechanical or electrical contact
3. The remote turn-on connection from the head unit to the processor is not correct
4. Defective Fuses. In case of replacing the fuses, ensure the correct fuse rating

Solution:

- Recheck
- Recheck
- Recheck
- Replace Fuses

Malfunction: no signal on loudspeakers, but power LED lights up

Reason

1. The connections of the speakers or the RCA audio cables are not correct
2. The speaker cables or the RCA audio cables are defective
3. The loudspeakers are defective
4. HP controller in LP/BP operation is adjusted to high
5. No signal from the head unit
6. A wrong input source under INPUT SOURCE is selected, which is not connected (e.g. AUX IN)
7. For example on one or more channels, "Mute" is activated in the DSP software.
8. The volume level on the remote controller is adjusted too low

Solution:

- Recheck
- Replace cables
- Replace speakers
- Turn down controller
- Check head unit settings
- Check selection
- Check settings
- Turn up the volume level on the remote

Malfunction: one or more channels or controllers are without function I faulty stereo stage

Reason

1. The balance or fader controller of the head unit is not in the center-position
2. The connections of the speakers are not correct
3. The loudspeakers are defective
4. HP controller in operation is adjusted to high
5. For example on one or more channels "Delay" or "Phase" is incorrectly set in the DSP software.

Solution:

- Turn to center-position
- Recheck
- Replace speakers
- Turn down controller
- Check settings

Malfunction: distortions on the loudspeakers

Reason

1. The loudspeakers are overloaded
2. Amplifier clipping

Solution:

- Turn down the level
- Turn down the level on the head unit
- Switch off loudness on the head unit
- Reset bass EQ on the head unit

Malfunction: no bass or stereo sound

Reason

1. Interchange of loudspeaker cable polarity
2. The RCA audio cables are loose or defective
3. For example on one or more channels "Delay" or "Phase" is incorrectly set in the DSP software.

Solution:

- Reconnect
- Reconnect or replace the cables
- Check settings

Malfunction: hiss or white noise on the loudspeakers

Reason

1. The level controllers in the DSP software are turned up too loud.
2. The treble controller on the head unit is turned up
3. The speaker cables or the RCA audio cables are defective
4. The hissing is caused by the head unit

Solution:

- Turn down the level
- Turn down the level on the head unit
- Replacing the cables
- Check the head unit

Malfunction: no subwoofer sound

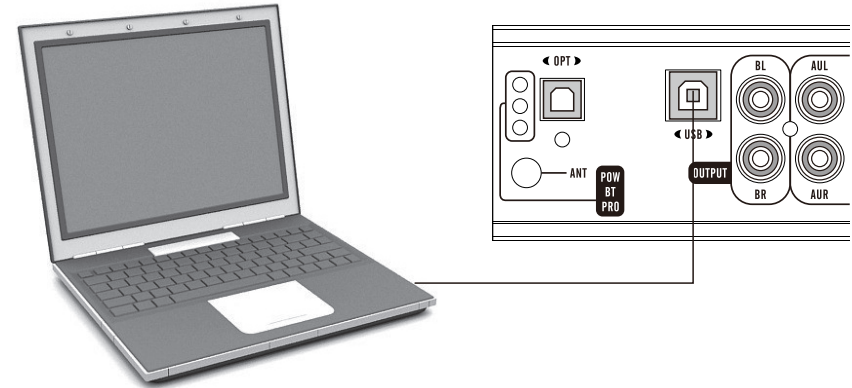
Reason

1. The volume of the subwoofer output (channel G / H and SUB OUT) is set too low on the remote control.
2. DSP Software is set incorrectly.

Solution:

- Press the remote controller and hold.
- Turn up the volume. (Refer to page 21).
- Check all settings.

CONNEXION PC:



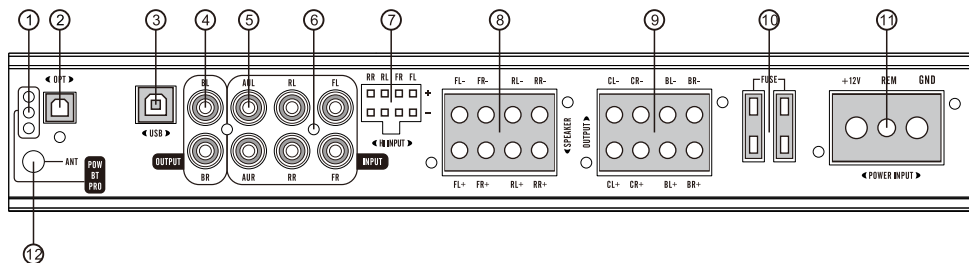
1. Veuillez vous connecter au PC avec le câble USB fourni, OS Windows XP, VIST, WIN8, WIN10 pris en charge.

2. CD d'installation : programme BPA-HX80DSP et pilote de programme BPA-HX80DSP
3. Lancez le programme DSP pour rechercher automatiquement l'appareil. Le succès de la connexion sera affiché dans le coin supérieur gauche de l'interface du logiciel.

* Si la connexion échoue

1. CD Vérifiez si le pilote est installé avec succès
2. Vérifiez s'il y a un problème pour le câble USB ou le port USB
3. Vérifiez si l'appareil est en état de marche.

CARACTÉRISTIQUES DU PANNEAU:



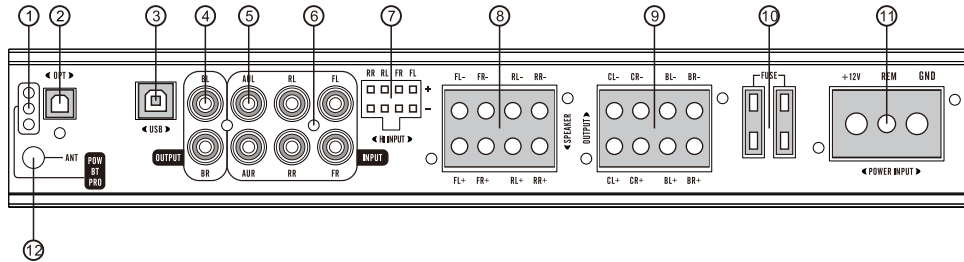
1. LED
2. Entrée optique
3. Port USB
4. Sortie de signal
5. Entrée de signal AUX
6. Entrée de signal de bas niveau
7. Entrée de signal de haut niveau
8. Sortie haut-parleur
9. Sortie haut-parleur
10. Fusible
11. Entrée de puissance
12. Antenne Bluetooth externe

SPECIFICATIONS

Amplifier section

RMS(4 Ohms):	60WX6+80WX2
RMS(2 Ohms):	90WX6+ 120WX2
TYPE:	8CH/Amplifier;8CH/DSP
Frequency Range (-3dB)	20 Hz - 20 kHz
Signal-to-Noise Ratio	>100 dB
Channel Separation	>60 dB
THD&N	0.05%
Input Impedance	Low=22K Ohms High=100 Ohms Phase Shift 0°/180° XP SP3, Vista, 7, 8, 10 8 Presets, Gain -60dB - 0dB 6 - 48 db/Oct. HPF/BPF/LPF Time Delay: 0-20ms / 0-692cm All Equalizer Frequency adjustable 8 x 31-Band Equalizer, -20- 20dB, Q adjustable Setting range 20 - 20.000 Hz
Signal Input	RCAX6/AUX RCAX2
Signal Output	For Master Volume, Subwoofer Volume,
Remote Controller	Mode Selection
Dimensions	311X145X51mm

CARACTERÍSTICAS DEL PANEL:



1. LED
2. Entrada óptica
3. Puerto USB
4. Salida de señal
5. Entrada de señal AUX
6. Entrada de señal de bajo nivel
7. Entrada de señal de alto nivel
8. Salida de los altavoces
9. Salida de los altavoces
10. Fusible
11. Entrada de alimentación
12. Antena Bluetooth externa

ESPECIFICAÇÕES

Seção do amplificador

RMS (4 Ohms):	60WX6+80WX2
RMS (2 Ohms):	90WX6+ 120WX2
TIPO:	8CH/Amplificador;8CH/DSP
Faixa de frequência (-3dB)	20 Hz - 20 kHz
A relação sinal-ruído	>100 dB
Separação de Canal	>60 dB
THD&N	0,05%
Impedância de entrada	Baixo=22K Ohms Alto=100 Ohms Mudança de Fase 0°/180° XP SP3, Vista, 7, 8, 10 8 predefinições, ganho -60dB - 0dB
Entrada de sinal	RCAX6/AUX RCAX2
Saída de Sinal	Para volume principal, volume do subwoofer,
Controle remoto	Seleção de modo
Dimensões	311X145X51mm"

Avaria: sem função**Razão**

1. A conexão da fonte de alimentação do dispositivo não está correta
2. Os cabos não possuem contato mecânico ou elétrico
3. A conexão de ativação remota da unidade principal para o processador não está correta
4. Fusíveis com defeito. No caso de substituir os fusíveis, certifique-se da classificação correta do fusível

Solução:

Verifique novamente
Verifique novamente
Verifique novamente
Substituir fusíveis

Mau funcionamento: nenhum sinal nos alto-falantes, mas o LED de energia acende**Razão**

1. As conexões dos alto-falantes ou dos cabos de áudio RCA não estão corretas
2. Os cabos dos alto-falantes ou os cabos de áudio RCA estão com defeito
3. Os alto-falantes estão com defeito
4. O controlador HP na operação LP/BP é ajustado para alto
5. Nenhum sinal da unidade principal
6. Uma fonte de entrada errada em INPUT SOURCE foi selecionada, que não está conectada (por exemplo, AUX IN)
7. Por exemplo, em um ou mais canais, "Mute" é ativado no software OSP.
8. O nível de volume no controle remoto está ajustado muito baixo

Solução:

Verifique novamente
Substitua os cabos
Substituir alto-falantes
Controlador de abertura
Verifique as configurações da unidade principal
Verifique a seleção

Verifique as configurações
Aumente o nível de volume no controle remoto

Mau funcionamento: um ou mais canais ou controladores estão sem função | Estágio estéreo com defeito**Razão**

1. O controlador de equilíbrio ou fader da unidade principal não está na posição central
2. As conexões dos alto-falantes não estão corretas
3. Os alto-falantes estão com defeito
4. O controlador HP em operação está ajustado para alto
5. Por exemplo, em um ou mais canais, "Atraso" ou "Fase" está definido incorretamente no software DSP.

Solução:

Vire para a posição central
Verifique novamente
Substituir alto-falantes
Controlador de abertura
Verifique as configurações

Mal funcionamento: distorções em los altavoces**Razão**

1. Os alto-falantes estão sobrecarregados
2. O amplificador está cortando

Solução:

Abaixe o nível
Reduza o nível na unidade principal
Desligue o volume na unidade principal
Reinicie o equalizador de graves na unidade principal

Mau funcionamento: sem graves ou som estéreo**Razão**

1. Troca da polaridade do cabo do alto-falante
2. Os cabos de áudio RCA estão soltos ou com defeito
3. Por exemplo, em um ou mais canais, "Atraso" ou "Fase" está definido incorretamente no software DSP.

Solução:

Reconecte
Reconecte ou substitua os cabos
Verifique as configurações

Mau funcionamento: assobio ou ruído branco nos alto-falantes**Razão**

1. Os controladores de nível no software DSP estão muito altos.
2. O controlador de agudos na unidade principal está ligado
3. Os cabos dos alto-falantes ou os cabos de áudio RCA estão com defeito
4. O assobio é causado pela unidade principal

Solução:

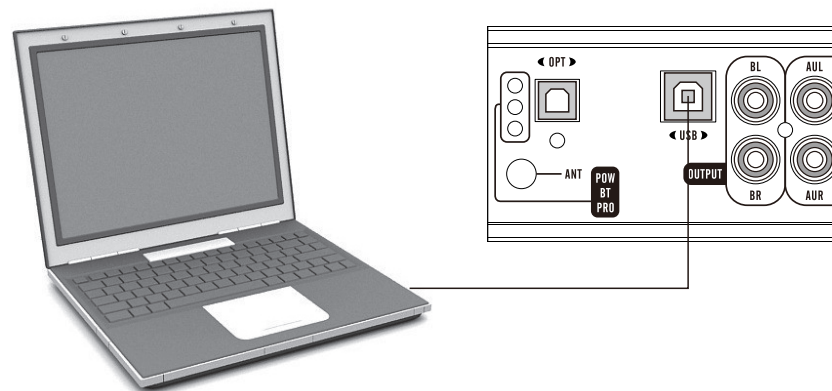
Abaixe o nível
Reduza o nível na unidade principal
Substituindo os cabos
Verifique a unidade principal

Mau funcionamento: sem som do subwoofer**Razão**

1. O volume da saída do subwoofer (canal G / H e SUB OUT) está muito baixo no controle remoto.
2. O software DSP está configurado incorretamente.

Solução:

Pressione o controle remoto e segure. Aumenta o volume.(Consulte a página 21).
Verifique todas as configurações.

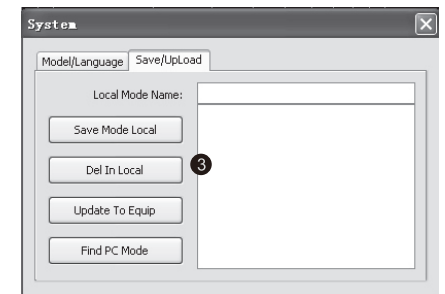
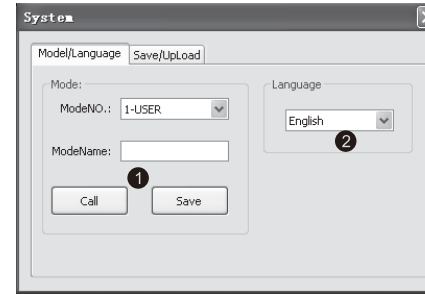
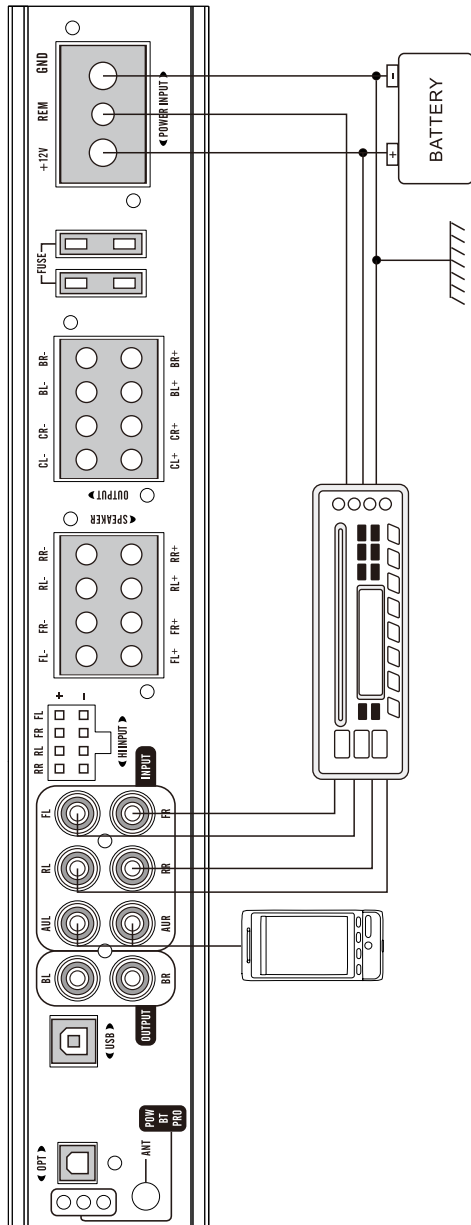
CONEXIÓN A LA PC:

1. Conéctese a la PC con el cable USB adjunto, compatible con OS windows XP, VIST, WIN8, WIN10.
2. CD de instalación: programa BPA-HX80DSP y controlador de programa BPA-HX80DSP.
3. Inicie el programa DSP para buscar automáticamente el dispositivo. El éxito de la conexión, mostrará palabras en la esquina superior izquierda de la interfaz del software.

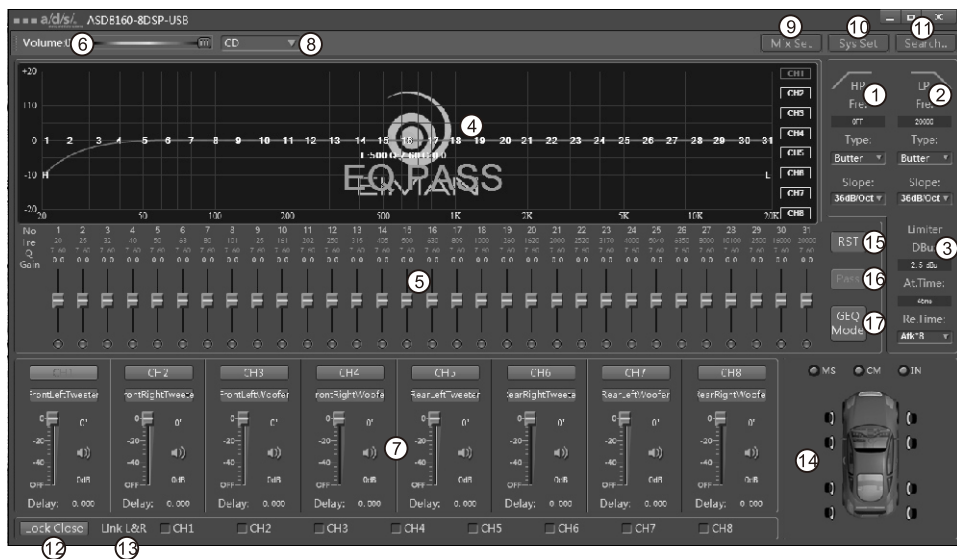
* Si falla la conexión

1. CD Compruebe si el controlador se ha instalado correctamente
2. Compruebe si hay un problema con el cable USB o el puerto USB
3. Compruebe si el dispositivo está en condiciones de funcionamiento.

SISTEMA 1: ENTRADA BAJA

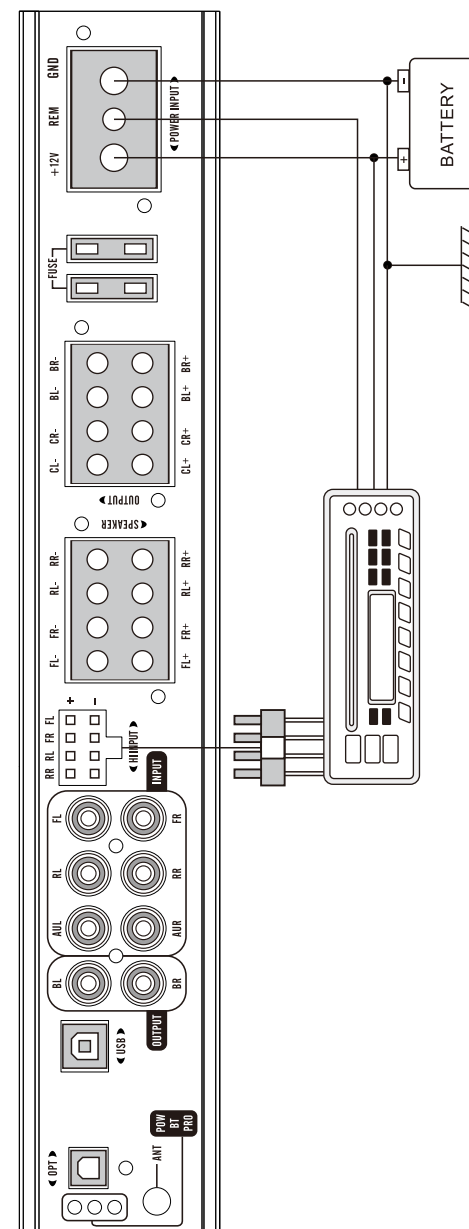


1. O modo de cena é salvo nesta unidade e 8 modos podem ser salvos.
2. Seleção do idioma da interface do software: chinês ou inglês.
3. Modo de cena salvo no PC, você pode carregar o modo do PC no dispositivo e também pode carregar o modo do dispositivo no PC

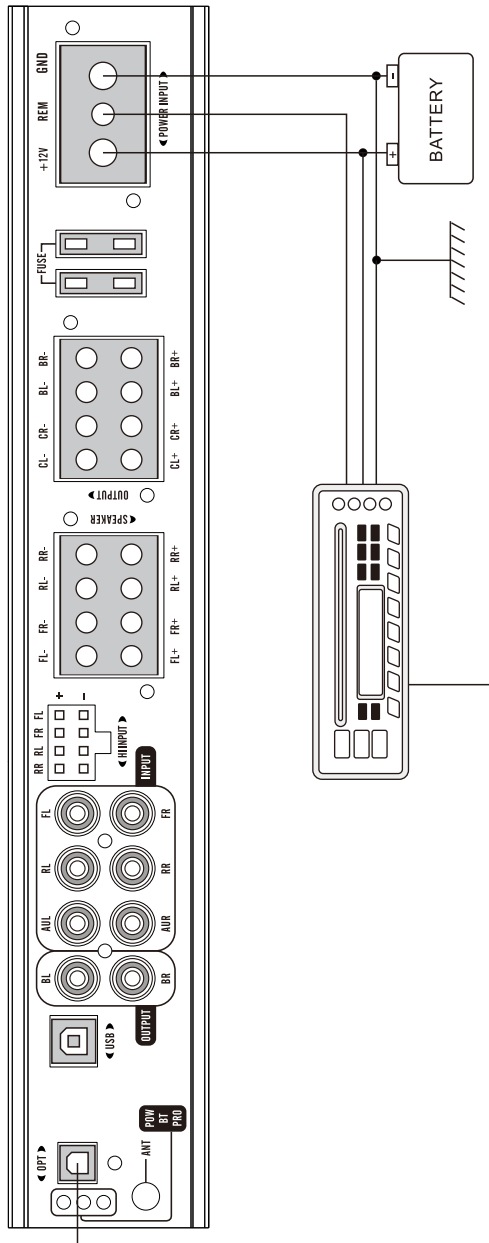


SISTEMA 2: ENTRADA ALTA

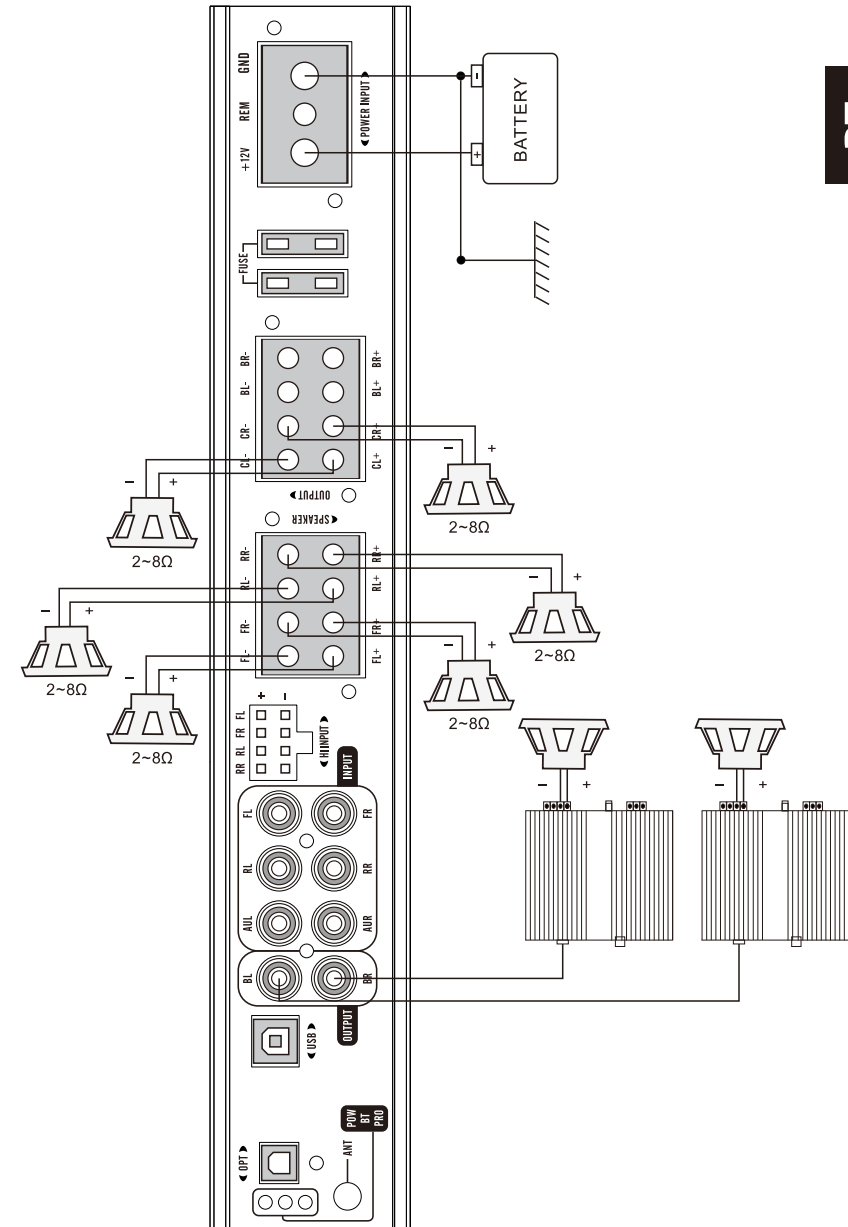
1. Filtro passa-alto
2. Filtro passa-baixo
3. Amplitude do sinal
4. Janela visual da curva gráfica
5. Equalizador de 31 segmentos, EQ paramétrico opcional
6. Controle de volume mestre
7. Controle de volume independente de canal, fase, mudo
8. Interruptor de modo
9. Configuração de mixagem
10. Configurações de sistema
11. Conectar / Desconectar
12. Interruptor
13. Alinhamento de saída
14. Configuração de atraso do canal, em (cm, ms, polegadas)
15. Redefinir equalizador
16. Desviar
17. Interruptor GEQ / PEQ



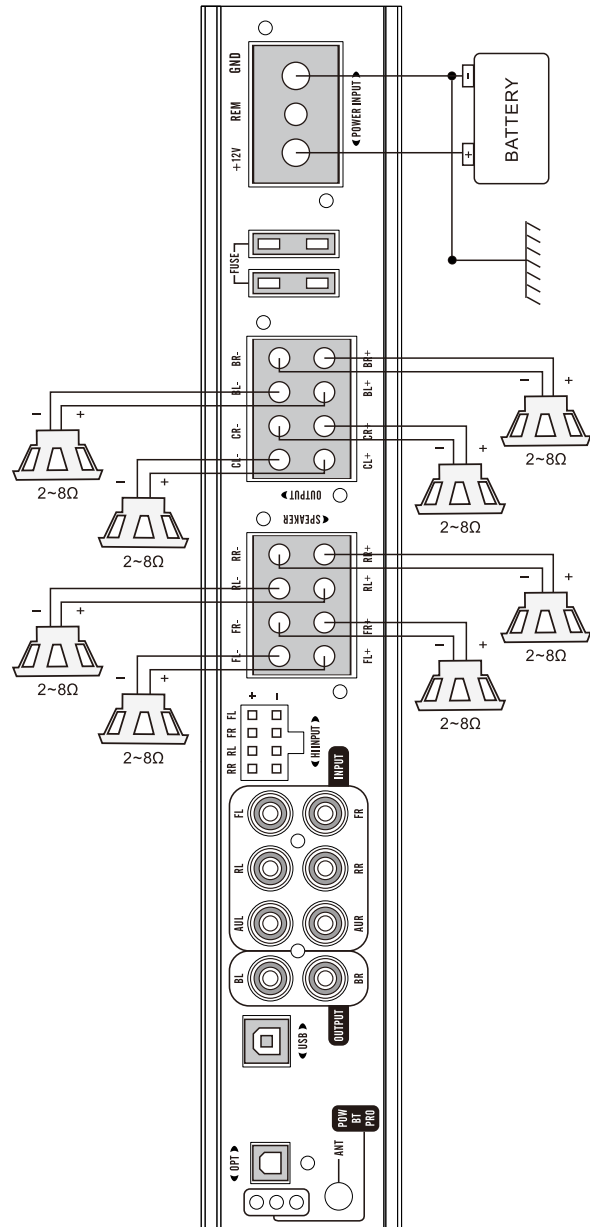
SISTEMA 3: ENTRADA ÓPTICA



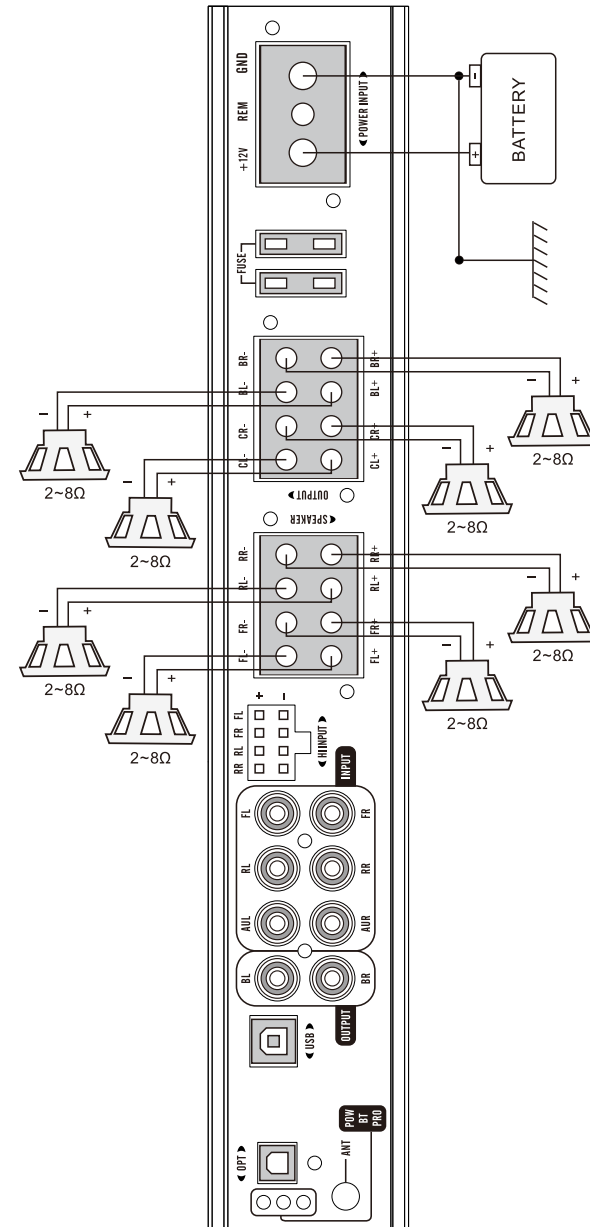
SISTEMA 5: AMPLIFICADOR DE 8 CANAIS



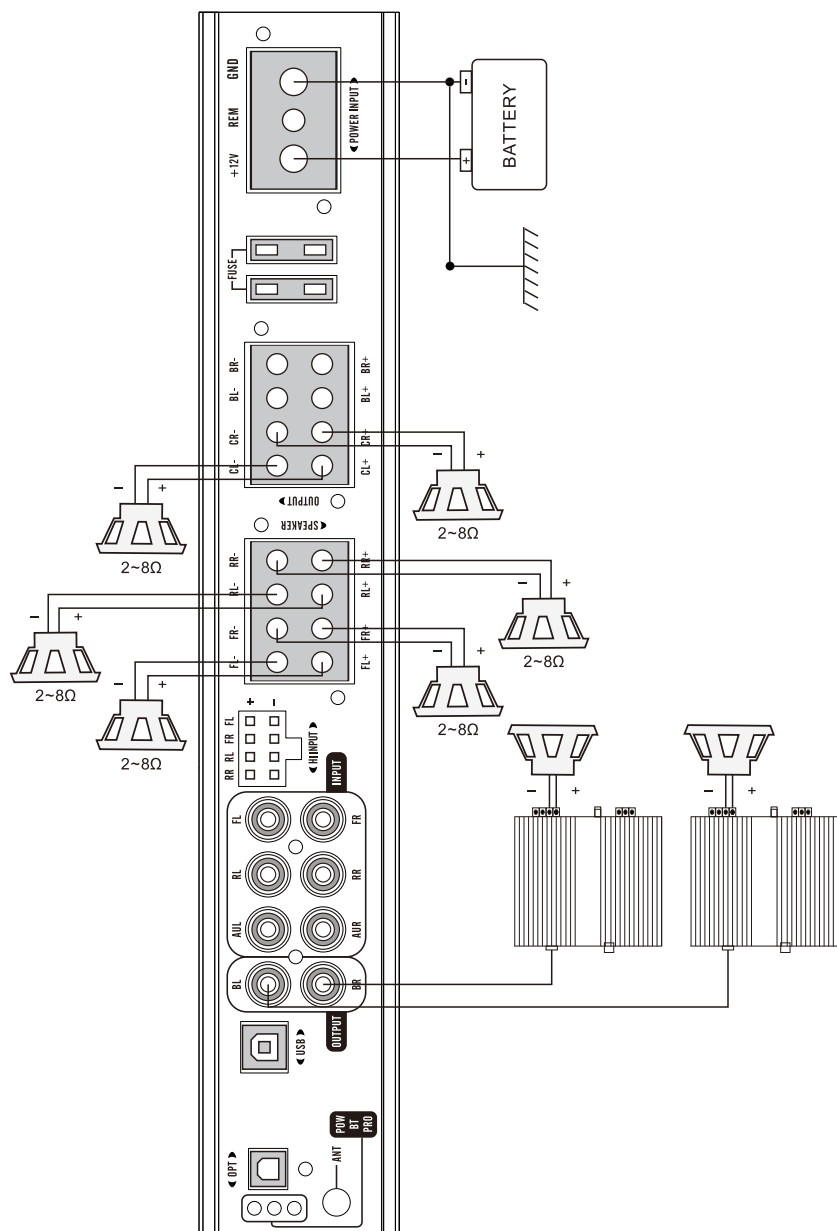
SISTEMA 4: SAÍDA DE 8 CANAIS



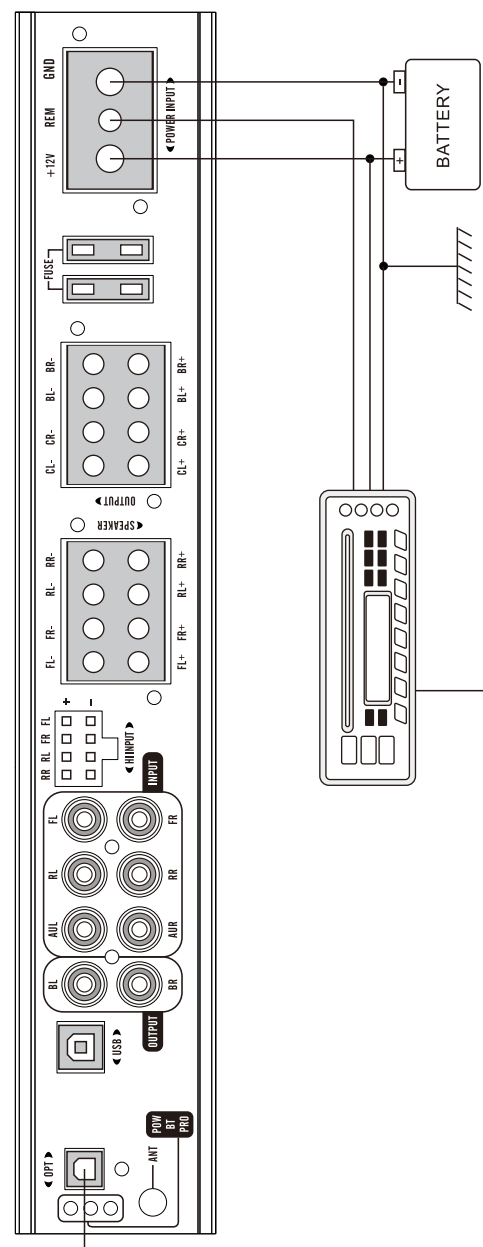
SISTEMA 4: SALIDA DE 8 CANALES



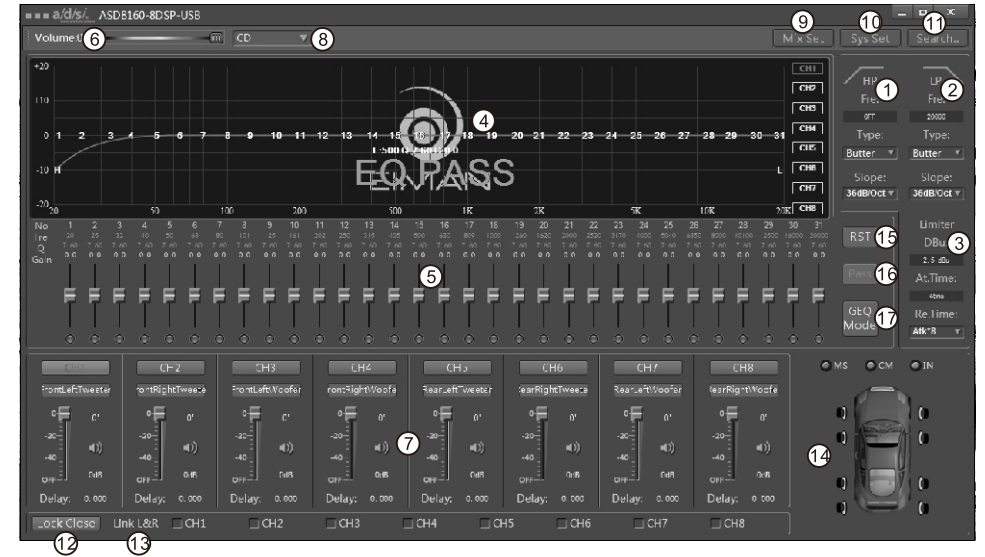
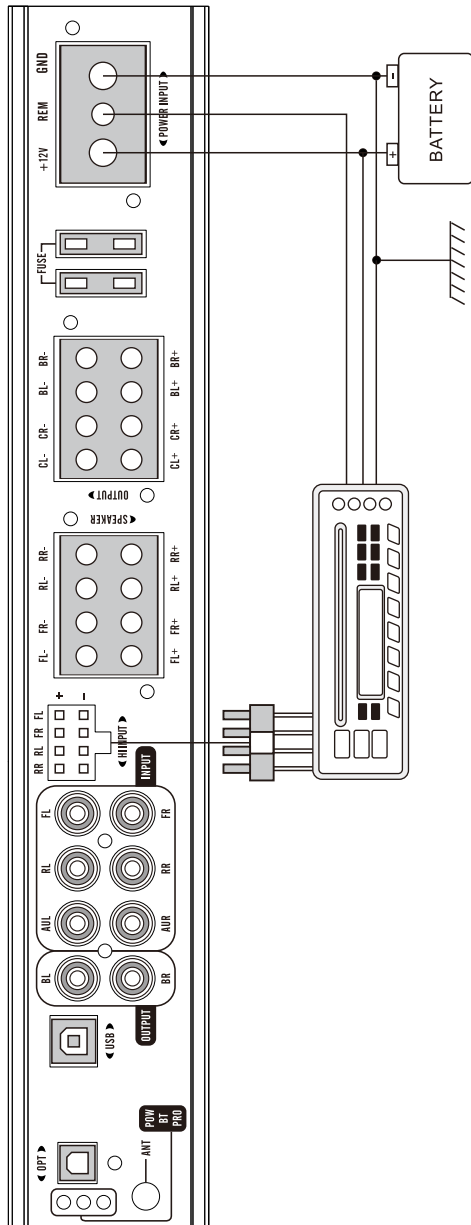
SISTEMA 5: AMPLIFICADOR DE 8 CANALES



SISTEMA 3: ENTRADA ÓPTICA

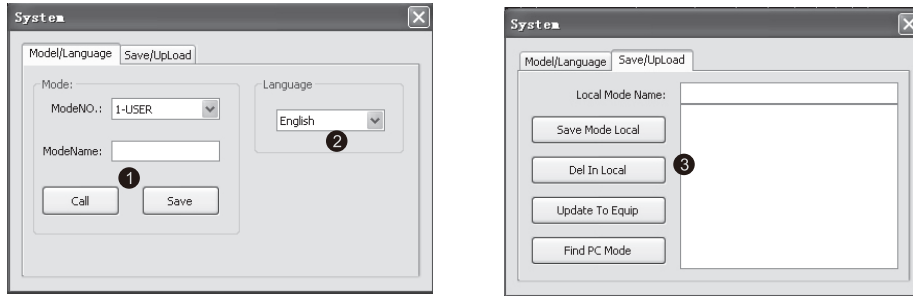


SISTEMA 2: ENTRADA ALTA

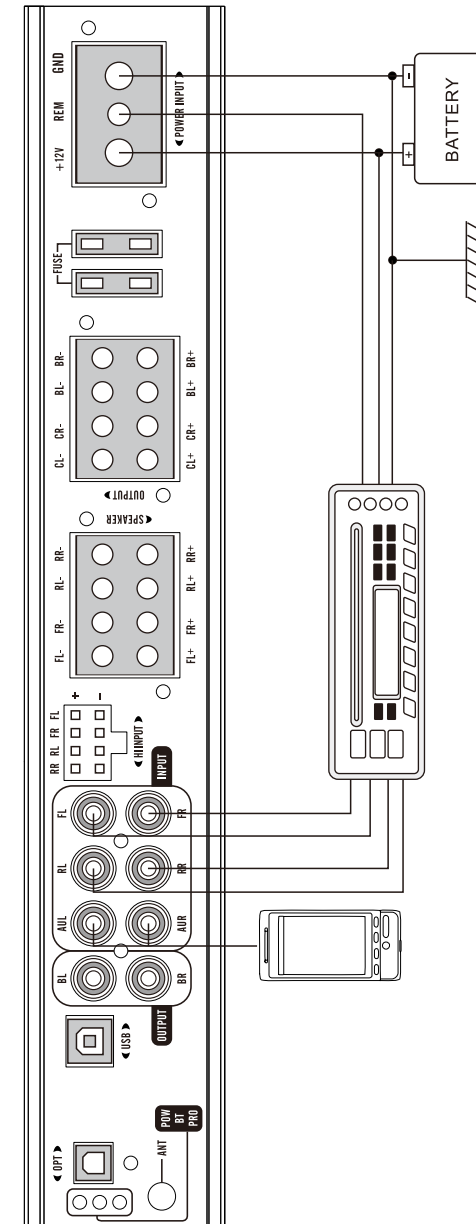


1. Filtro de paso alto
2. Filtro de paso bajo
3. Amplitud de la señal
4. Ventana visual de curva gráfica
5. Ecualizador de 31 segmentos, ecualizador paramétrico opcional
6. Control de volumen maestro
7. Control de volumen independiente del canal, fase, silencio
8. Cambio de modo
9. Ajuste de mezcla
10. Ajustes del sistema
11. Conectar / Desconectar
12. Selector
13. Alineación de salida
14. Ajuste de retardo de canal, en (cm, ms, pulgadas)
15. Restablecer ecualizador
16. Desviación
17. Selector GEQ / PEQ

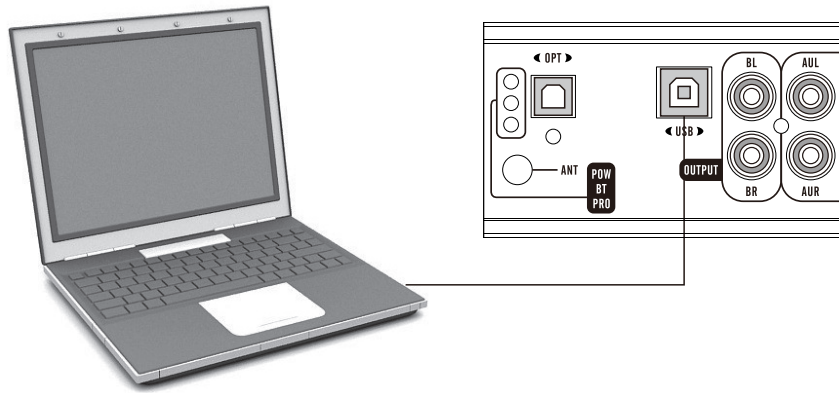
SISTEMA 1: BAIXA ENTRADA



1. El modo de escena se guarda en esta unidad y se pueden guardar 8 modos.
2. Selección de idioma de la interfaz del software: chino o inglés.
3. Modo de escena guardado en la PC, puede cargar el modo de la PC en el dispositivo y también puede cargar el modo desde el dispositivo a la PC



CONEXÃO DO PC:



1. Conecte ao PC com o cabo USB incluso, sistema operacional windows XP, VIST, WIN8 , WIN10 suportado.
2. CD de instalação: programa BPA-HX80DSP e driver do programa BPA-HX80DSP.
3. Inicie o programa DSP para procurar automaticamente o dispositivo. o sucesso da conexão palavras serão exibidas no canto superior esquerdo da interface do software.

* Se a conexão falhar

1. CD Verifique se o driver foi instalado com sucesso
2. Verifique se há algum problema no cabo USB ou na porta USB
3. Verifique se o dispositivo está em condições de funcionamento.

Mal funcionamiento: sin función

Razón

1. La conexión de la fuente de alimentación del dispositivo no es correcta
2. Los cables no tienen contacto mecánico ni eléctrico.
3. La conexión de encendido remoto desde la unidad principal al procesador no es correcta.
4. Fusibles defectuosos. En caso de reemplazar los fusibles, asegúrese de que sean de la clasificación correcta.

Solución:

- volver a comprobar
- volver a comprobar
- volver a comprobar
- Reemplazar fusibles

Malfunction: no signal on loudspeakers, but power LED lights up

Razón

1. Las conexiones de los altavoces o los cables de audio RCA no son correctos
2. Los cables de los altavoces o los cables de audio RCA están defectuosos
3. Los altavoces están defectuosos
4. El controlador HP en operación LP/BP se ajusta a alto
5. No hay señal de la unidad principal
6. Se seleccionó una fuente de entrada incorrecta en INPUT SOURCE, que no está conectada (por ejemplo, AUX IN)
7. Por ejemplo, en uno o más canales, "Silencio" está activado en el software OSP.
8. El nivel de volumen en el control remoto está demasiado bajo

Solución:

- volver a comprobar
- Reemplace los cables
- Reemplace los altavoces
- Controlador de cobertura
- Verifique la configuración de la unidad principal
- Comprobar selección
- Comprobar la configuración
- Sube el nivel de volumen en el control remoto

Mal funcionamiento: uno o más canales o controladores no funcionan | etapa estéreo defectuosa

Razón

1. El controlador de balance o fader de la unidad principal no está en la posición central
2. Las conexiones de los altavoces no son correctas
3. Los altavoces están defectuosos
4. El controlador HP en funcionamiento está ajustado a alto
5. Por ejemplo, en uno o más canales, "Delay" o "Phase" están configurados incorrectamente en el software DSP.

Solución:

- Girar a la posición central
- volver a comprobar
- Reemplace los altavoces
- Controlador de cobertura
- Comprobar la configuración

Mal funcionamiento: distorsiones en los altavoces

Razón

1. Los altavoces están sobrecargados
2. Amplificador de recorte

Solución:

- Baja el nivel
- Baje el nivel de la unidad principal
- Apague el volumen en la unidad principal
- Restablecer el ecualizador de graves en la unidad principal

Mal funcionamiento: sin graves ni sonido estéreo

Razón

1. Intercambio de la polaridad del cable del altavoz
2. Los cables de audio RCA están sueltos o defectuosos
3. Por ejemplo, en uno o más canales, "Delay" o "Phase" están configurados incorrectamente en el software DSP.

Solución:

- reconectar
- Vuelva a conectar o reemplace los cables
- Comprobar la configuración

Mal funcionamiento: silbido o ruido blanco en los altavoces

Razón

1. Los controladores de nivel en el software DSP están demasiado altos.
2. El controlador de agudos de la unidad principal está activado
3. Los cables de los altavoces o los cables de audio RCA están defectuosos
4. El silbido es causado por la unidad principal

Solución:

- Baja el nivel
- Baje el nivel de la unidad principal
- Sustitución de los cables
- Compruebe la unidad principal

Mal funcionamiento: no hay sonido de subwoofer

Razón

1. El volumen de la salida del subwoofer (canal G/H y SUB OUT) está configurado demasiado bajo en el control remoto.
2. El software DSP está configurado incorrectamente.

Solución:

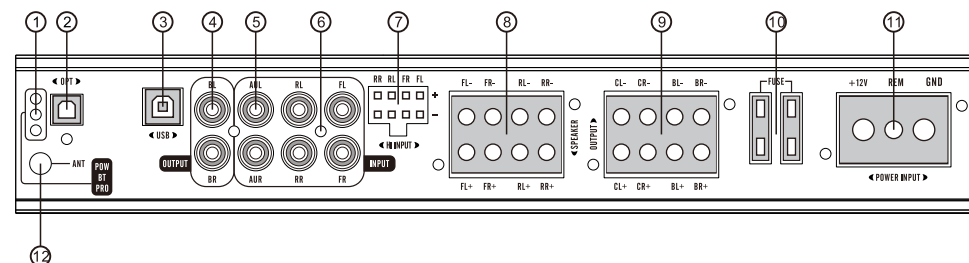
- Presione el control remoto y manténgalo presionado. Sube el volumen. (Consulte la página 21).
- Compruebe todas las configuraciones.

ESPECIFICACIONES

Sección del amplificador

Sección del amplificador	60WX6+80WX2
RMS (4 ohmios):	90WX6+ 120WX2
RMS (2 ohmios):	8CH/Amplificador; 8CH/DSP
TIPO:	20 Hz - 20 kHz
Rango de frecuencia (-3dB)	>100dB
Relación señal-ruido	>60dB
Separación de canales	0,05%
THD&N	Bajo = 22K ohmios
Impedancia de entrada	Alto = 100 ohmios
	Cambio de fase 0°/180°
	XP SP3, Vista, 7, 8, 10
	8 preajustes, ganancia -60dB - 0dB
	6 - 48 db/oct. HPF/BPF/LPF
	Retardo de tiempo: 0-20ms / 0-692cm
	Toda la frecuencia del ecualizador ajustable
	Ecualizador de 8 x 31 bandas, -20- 20dB, Q ajustable
	Rango de ajuste 20 - 20.000 Hz
Entrada de señal	RCAX6/AUX RCAX2
Salida de señal	Para volumen maestro, volumen de subwoofer,
Control remoto	Selección de modo
Dimensiones	311X145X51mm"

RECURSOS DO PAINEL:



1. LED
2. Entrada óptica
3. Porta USB
4. Saída de sinal
5. Entrada de sinal AUX
6. Entrada de sinal de baixo nível
7. Entrada de sinal de alto nível
8. Saída do alto-falante
9. Saída do alto-falante
10. Fusível
11. Entrada de energia
12. Antena Bluetooth externa