

● BLAUPUNKT

User Manual

使用说明书
梅森果汁杯



产品以包装内实物为准

Enjoy it.

Enjoy it.

制造商：广东蓝宝智能科技有限公司
Manufacturer: Guangdong Lanbao Intelligent Technology Co., Ltd.

服务热线：400 931 0636
Service Hotline: 400 931 0636

地址：中山市南头镇尚义路8号首层之三
Address: Unit 3,1/F No. 8 Shangyi Road, Nantou Town, Zhongshan City

www.blaupunkt.com.cn

梅森果汁杯

MASON JUICE BLENDER
BP-GZ02S

目录

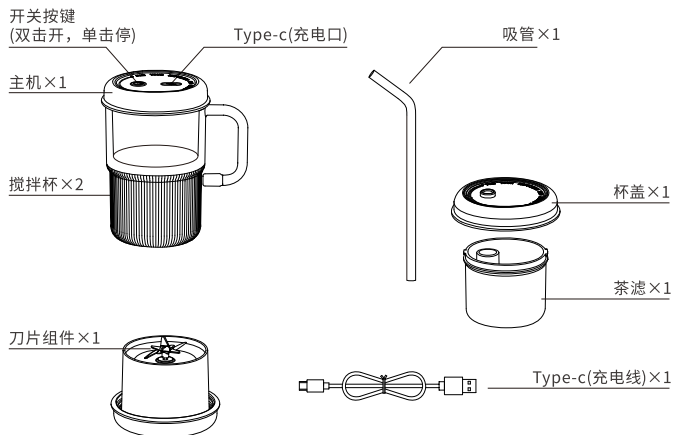
1、安全注意事项.....	2
2、部件及安装图.....	3
3、产品规格.....	3
4、产品使用方法.....	4
5、充电操作步骤.....	5
6、安全注意事项.....	6
7、常见问题分析.....	6
8、电器原理图.....	7
9、食品接触用材料明细.....	7
10、取电池步骤.....	8
11、环保清单.....	9
12、保修条款.....	10
13、保修卡.....	10

一、安全注意事项

警告：为了避免误用带来的伤害，使用本产品前应先仔细阅读使用本说明书，并严格按照使用说明明示之用途使用本产品。阅读之后请妥善保管，以便本产品的所有使用者可于随时查阅。

- 1、产品必须放置在平稳牢固的工作台上使用，禁止在倾斜的台面或不稳定的台面使用本产品。
- 2、不要将产品放在潮湿的地方或浸入水中或其它液体中，使用时须保持主机干燥。
- 3、产品在工作过程中，严禁打开杯体，以免中断正常工作，或造成刀片伤人。
- 4、请勿在杯中放入过热食品或高于60°C液体进行搅拌。
- 5、严禁私自拆开产品外壳，以避免可能造成的配件破坏或者其它危险。
- 6、产品工作过程中，严禁接触刀片，电机等可动部件，以免引起产品受损或造成人身伤害。
- 7、禁止将产品放置在靠近炉具或高温表面的地方，以免产品受损或引起火灾和人身伤害。
- 8、严禁空转（杯中无食材）、过载（即不加水的情况下直接搅拌硬物），或超量使用（超出额定容量）。
- 9、使用产品后，应仔细清洗干净机器，避免长时不用而导致残留物腐蚀散发出异味。
- 10、若产品在使用过程中出现卡死现象，请立即停止工作，取下容器，将卡死刀片的食材取出，待电机冷却后方可继续使用。
- 11、产品应储存到儿童不宜触及的地方，切勿让肢体不健全、感觉或精神上有障碍或缺乏相关经验和知识的人（包括儿童）使用或玩耍本产品。
- 12、加工完毕，请待电机和刀片停止转动，再取下主机部件。
- 13、切勿将主体和搅拌杯浸入水或其它液体中，也不能在水或其它液体下冲洗。
- 14、本机刀片非常锋利，当取出刀片、排空混料盆或清洗时应该小心，以免割伤。
- 15、本产品内置锂电池，请将本产品在0~45°C的环境中存放和使用，若长时间不使用，请擦拭干净后放置于阴凉干燥处，并请每隔三个月充电一次。
- 16、本产品仅适用于家庭使用，切勿将此产品用于未指定之其它用途。
- 17、禁止拆解、撞击、挤压或投入火中。
- 18、若出现严重膨胀，切勿继续使用。
- 19、切勿置于高温环境中。
- 20、浸水后禁止使用。

二、部件及安装图



注:

图片仅供参考, 具体产品外观及颜色请以实物为准; 主机部分不得浸入液体中。

新机使用前请先充满电。

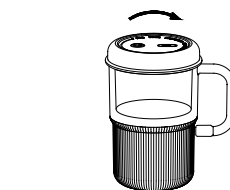
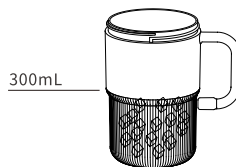
三、产品规格

产品名称	梅森果汁杯	产品型号	BP-GZ02S
额定输入电压	5V [≡]	额定输入电流	1A
电池容量	1300mAh	额定工作电压	7.4V [≡]
额定搅拌容量	300mL	额定工作功率	60W
电机转速	18500转/分~20000转/分		

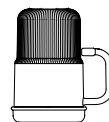
四、产品使用方法

初次使用产品前, 请确保电池充满电, 本产品设置有双重安全保护, 只有杯体旋紧固定在主机上, 才可双击“开关按键”启动工作。

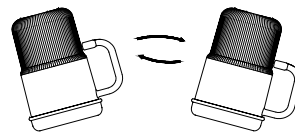
- 1、把水果去皮切成约10*10*10mm小块, 将水果核去除。
- 2、往杯体加入水果和适量的饮用水或牛奶, 注意不得超过杯身搅拌最大刻度线 (300mL)。
- 3、将主机旋转到杯体上, 指示灯亮绿灯表示已旋紧。



- 4、双击“开关按键”启动, 再将产品缓慢倒置, 工作时可手持45度角摇晃产品, 搅拌效果更佳。(必须将主机倒置方可完成果汁搅拌工作, 本产品设定单次工作时间38秒)。

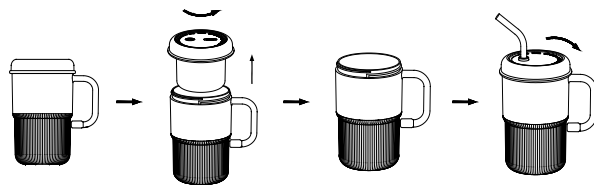


倒置示意图

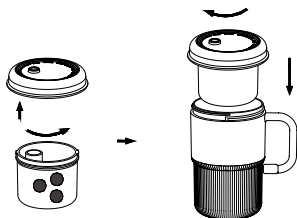


摇晃示意图

- 5、工作完毕后, 需将产品重新摆正, 将主机从果汁杯上旋出, 可以将吸管与杯盖装入果汁杯中饮用果汁, 也可以将果汁倒入其他杯中即可饮用。

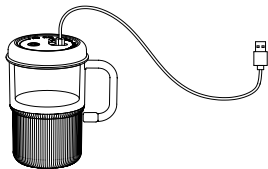


- 6、电池电量不足时，工作时红灯闪烁表示要充电，缺电时启动红灯会亮8秒，充电时，红灯常亮，绿灯常亮时，表示已充满电。（产品充电时，请勿启动机器工作）。
- 7、产品不用时，勿将主机与杯子拧紧，需保持稍微松动状态，（产品加装有霍尔感应安全装置，主机与杯体长期处于拧紧状态会影响感应的效果）。
- 8、产品加装安全保护设计，拧紧杯盖后三分钟内不启动，产品进入保护状态，启动时红绿灯交替闪烁，需重新松开杯盖，再拧紧后即可启动。
- 9、杯盖与茶滤安装说明（如下图）：在茶滤内放入适当的柠檬片（花茶等），将茶滤往上装在杯盖组件卡扣上再将装好茶滤的杯盖组件放进果汁杯内，沿箭头方向旋紧在果汁杯上，浸泡柠檬片（花茶等），制作美味可口的DIY茶饮。



五、充电操作步骤

- 1、连接充电线。
- 2、将充电线Type-c插头连接到主机顶盖的电源输入端口。
- 3、将Type-c插头连接到电脑或者手机电源适配器或家庭插座的USB端口。
- 4、本产品内置锂电池，需注意以下事项：
 - ①长时间不使用本产品，请每隔一个月充一次电，以防止电池损坏；
 - ②电量不足时请及时充电。
 - ③请使用符合国家标准的充电器进行充电。符合标准GB4706.1-2005，输出电压直流5V，输出电流1A，且满足低功率要求的适配器对产品进行充电。
 - ④本产品仅限于家用。如果本产品使用不当，如用于商业用途或未按用户手册中说明进行操作，则本产品的保修将会失效，并且对于因此造成的损失，本公司拒绝承担任何责任。



六、安全注意事项

- 1、清洗前，请先确保产品不在工作状态，刀片停止运转。
- 2、切勿用钢丝球及任何化学物或粉状的清洁剂来清洗本产品。
- 3、请勿将主机放置水中或者其它液体里浸泡，以免部件损坏或者产品漏电，擦拭主机时请务必注意锋利的刀片，小心划伤。
- 4、不可使用化学药品，如酒精等进行擦拭。
- 5、清洗产品表面时，请使用软布清洗，不可使用钢丝球等硬工具清洗产品表面。
- 6、不可浸泡主机、充电口连线等任何工作中用电的部件。
- 7、不可直接冲淋主机，不可直接将产品、充电口连线及包装附件等置于太阳下暴晒。
- 8、清洗产品后，请用干布擦拭残留水渍，并置于阴凉处风干。
- 9、本产品为锂电池带动直流马达工作，充电器采用DC5V/2A以下的适配器，请先使用本公司提供的USB电源线对产品进行完全充满电后再使用，带果汁杯的情况下充电请将主机朝下放置。另外使用前，也请将所有和食品接触的部分都进行完全清洁处理后在使用。

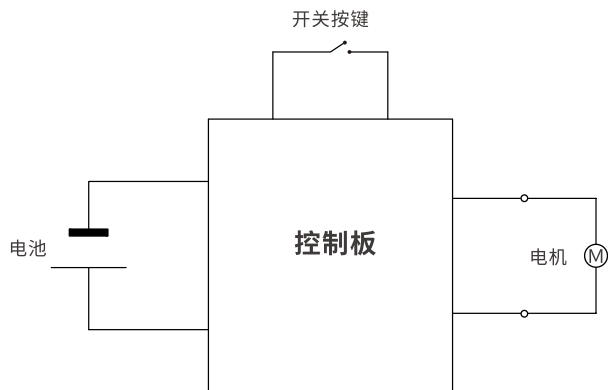
七、常见问题分析

故障现象	原因分析	故障排除
通电后不工作	杯体与主体未拧紧	将杯体与主体拧紧
开始几次使用有难闻气味	新电机使用属正常现象	多次使用仍有难闻气味，请送维修
搅拌漏水	杯体与主机是否拧紧，是否漏放密封圈杯体是否破裂	拧紧杯体与刀座放置密封圈并保持平整送指定点维修

备注：

经以上现象分析后仍无法排除故障，请与本公司维修点或经销商联系，严禁非专业人员对本机自行拆卸。

八、电器原理图



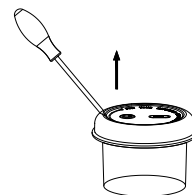
九、“食品接触用”材料明细

本产品与食品接触材料均符合相关食品安全标准要求		
部件名称	材质	标准
刀片组件	304不锈钢	GB 4806.9-2016
杯体	丙烯腈-苯乙烯共聚物 (AS)	GB 4806.7-2016
杯盖密封圈	硅橡胶	GB 4806.11-2016
保护罩	丙烯腈-丁二烯-苯乙烯共聚物 (ABS)	GB 4806.7-2016
茶滤	聚丙烯 (PP)	GB 4806.7-2016
使用条件：避免接触强酸性物质。		

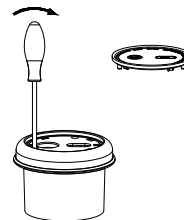
十、取电池步骤

- 1、为了保护我们的家园和爱护我们的地球，当用户不要或者该产品的寿命终止时，请遵守国产废弃电器电子产品回收处理相关法律法规，将该电子电器产品交给当地有国家认可的回收处理机构进行回收处理。
- 2、有国家认可有回收处理资质的厂商专职人员，可按下列步骤取出切碎机电池，进行安全处置。

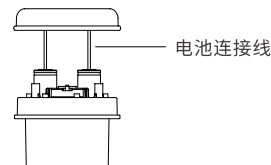
①用尖锐的东西或一字螺丝刀撬开主机的顶盖。




②用螺丝刀依次旋开主机外壳螺丝，将主机外壳取出。



③用剪钳剪断捆绑电池的扎带，将电池取出，逐条剪断电池连接线使之断电。并按环境相关要求安全地处置。



十一、环保清单

- 1、本产品满足《电器电子产品有害物质限制使用管理办法》的要求；
- 2、在环保使用期限内，消费者在正常使用过程中，不会出现有害物质泄漏、析出等影响消费者健康的问题，可以放心使用；
- 3、本公司产品环保使用期限为10年，只有在本说明书所述的正常情况下使用本产品时，“环保使用期限”才有效。

产品中有害物质的名称及含量						
部件名称	有害物质					
	铅(Pb)	汞(Hg)	镉(Cd)	六价铬(Cr(VI))	多溴联苯(PBB)	多溴二苯醚(PBDE)
塑胶组件	○	○	○	○	○	○
五金组件	○	○	○	○	○	○
容器	○	○	○	○	○	○
电机组件	×	○	○	○	○	○
连接线	×	○	○	○	○	○

本表格依据SJ/T11364的规定编制

○：表示该有害物质在该部件所有均质材料中的含量均在GB/T 26572规定的限量要求以下。

×：表示该有害物质至少在该部件的某一均质材料中的含量超出 GB/T 26572规定的限量要求。

备注：以上标“×”的部件中，部分含有有害物质超标是由于目前行业技术水平有限，暂时无法实现替代或者减量化的。



有害物质限制
使用标志

环保使用期限10年：表示本产品中含有的有害物质不会发生泄漏或者突变，用户在产品说明书所述情况下正常使用本产品不会发生对环境造成严重污染或者对人身财产造成严重损害的期限
箭头循环标志：表示本产品可以回收利用。超过使用期限或者经过维修无法正常工作时，不应随意丢弃，应交正规回收渠道以及有废弃电器电子产品处理资格的企业处理。

以上标识均依据中国有害物质限制使用管理办法及其配套标准SJ/T11364要求执行。本产品长期使用不会对人体产生危害，请放心使用。

十二、保修条款

- ◎ 本产品自购买日起提供一年的保修服务，保修起始日期以所购产品的发票日期为准。在家庭正常使用情况下，非人为导致的破裂或损坏，购买者可带上保修卡、发票和损坏产品到指定维修点进行维修服务。

下列情况之一者，不属于免费维修范围：

- (1)因使用、维护、保管不当造成损坏的；
- (2)非承担三包维修者拆机造成损坏的；
- (3)无三包凭证及无有效发票的；
- (4)三包凭证与维修产品型号不符或涂改的；
- (5)因不可抗力造成损坏的；

- ◎ 保修期自购买之日的发票日期为准。

- ◎ 超过保修期或不属于免费维修的，本公司都竭诚为您服务。

十三、保修卡：

机型	
姓名	
住址	
电话	
· 购买日期 年 月 日	· 销售店名、地址
保修期限 购买日起1年内	
修理事项	