

● BLAUPUNKT

User Manual

使用说明书
咖啡机



产品请以包装内实物为准

Enjoy it.

Enjoy it.

制造商：广东蓝宝智能科技有限公司
Manufacturer: Guangdong Lanbao Intelligent Technology Co., Ltd.
服务热线：4009310636
Service Hotline: 4009310636
地址：中山市南头镇尚义路8号首层之三
Address: Unit 3, 1/F No. 8 Shangyi Road, Nantou Town, Zhongshan City
www.blaupunkt.com

咖啡机
COFFEE MACHINE
BP-KF07A

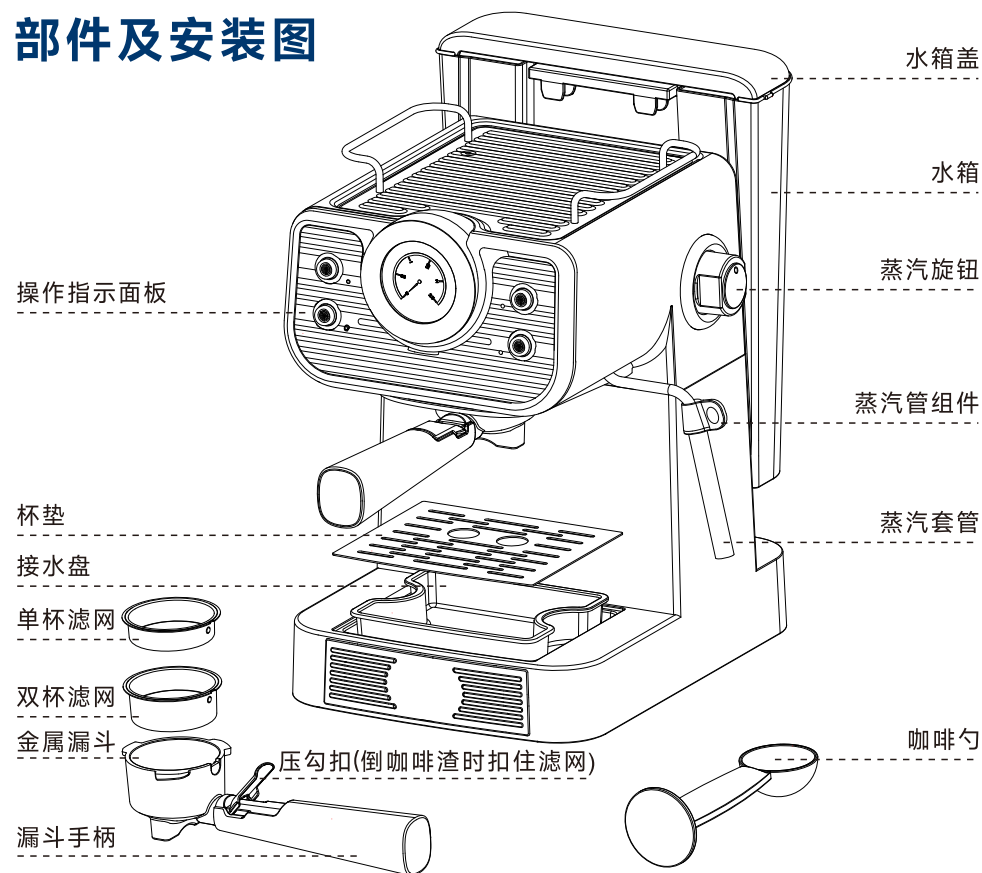
目录

产品特点	01
部件及安装图	01
产品参数	01
操作面板示意图	02
单杯/双杯滤网与金属漏斗装配示意图	02
注意事项	03
第一次使用/冷机状态使用准备	03
开始煮咖啡/热机状态下	04
蒸汽打奶泡功能	04
高温提醒功能	05
降温功能	05
热水功能	05
出咖啡时间设置功能	05
恢复出厂设置	05
自动断电功能	05
咖啡温度选择功能	06
除垢功能	06
清洁和维护	06
故障排除	07
环保清单	08
电气原理图	09
食品接触材料表	10
保修卡	11

产品特点

- 1.分离式水箱、可拆卸式接水盘
- 2.可调节蒸汽、便于打发奶泡,可制作各类花式咖啡
- 3.具有温杯功能
- 4.电子控温

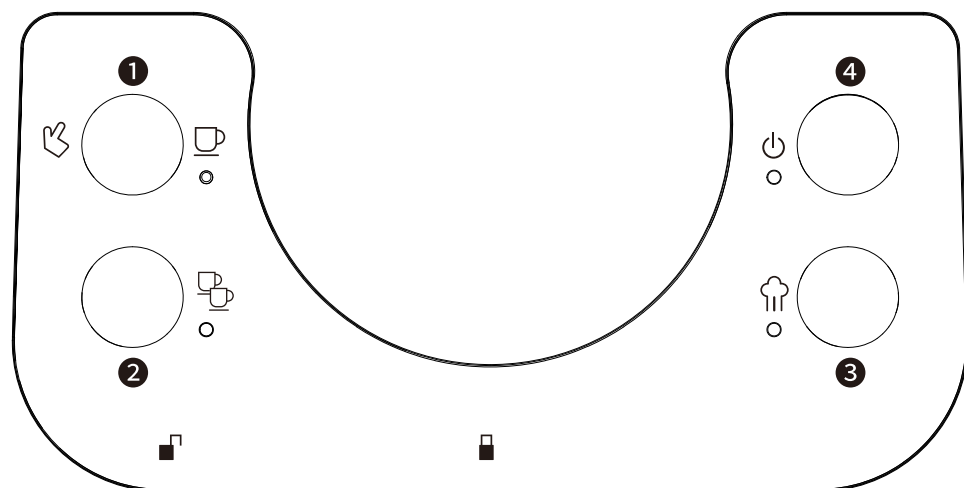
部件及安装图



产品参数

- | | |
|---------------|-----------------------------------|
| 产品名称:咖啡机 | 额定功率:1100W |
| 产品型号:BP-KF07A | 产品尺寸:286x214x293(mm) |
| 额定电压:220V~ | 执行标准:GB4706.1-2005、GB4706.19-2008 |
| 额定频率:50Hz | |

操作面板示意图

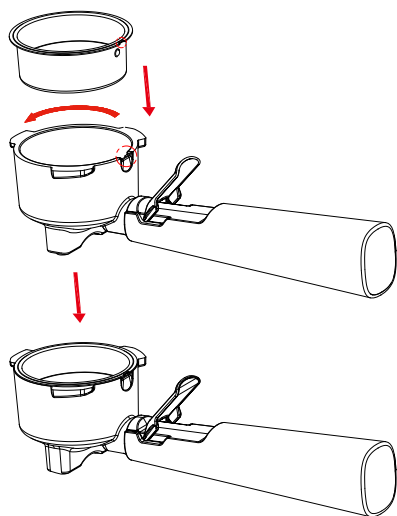


1. 单杯咖啡按键 (白灯) / 手动咖啡按键 (红灯)
2. 双杯咖啡按键

3. 蒸汽按键
4. 电源按键

单杯/双杯滤网与金属漏斗装配示意图:

1. 向下放入单杯/双杯滤网
2. 逆时针方向锁定位置



最终安装好的

注意事项

1. 使用前检查插座的电压对应咖啡机铭牌参数。
2. 本机带有接地保护, 请确保必须有接地插座。
3. 为防止火灾触电, 请勿将电源线、插头放入水或其它任何液体; 切勿损坏、过分弯曲、拉伸电源线, 不可在电源线上放重物压住。
4. 清洗或不使用的时候, 请先拔掉插头, 器具冷却后方可清洗配件。
5. 不要在高温、高磁场、潮湿的环境使用设备, 不要把咖啡机放在灼热的表面, 火源边或其它电器上, 例如冰箱。
6. 如电源线损坏, 为避免危险, 必须由制造商或指定维修部或类似部门的专业人员更换。
7. 请使用原厂配件。
8. 本机仅作煮咖啡用, 请勿作其它用途, 并放置于干燥的环境。
9. 将咖啡机放置在平坦的表面上或桌子上, 电源线切勿挂在桌子或柜台的边缘。
10. 确保电源线不接触热表面的器具。
11. 咖啡机操作时, 表面带热部件不要用手直接触摸。
12. 定期清洁维护咖啡机部件, 以保证咖啡的品质和延长咖啡机的使用寿命。
13. 当咖啡机在工作时, 不要随意移动或关闭电源。
14. 禁止在无水状态下操作。
15. 为确保安全, 请仔细阅读说明书使用详情, 掌握正确的使用方法。
16. 不要将咖啡机或电源线放在水或其它液体里清洗。
17. 不要在室外使用。
18. 第一次使用前, 请先用清水煮两次去除异味。
19. 仅限家庭使用, 切勿用于其它用途。
20. 请保存这些说明书小册子, 以便将来参考。

第一次使用/冷机状态使用准备

1. 将水倒进水箱, 水位不应超过水箱中的“最高”标记。
2. 将漏斗手柄偏向“■”端, 由下向上插入到机器里并逆时针旋入到机器的相应位置, 漏斗手柄对正“■”标志。
3. 插上电源, 按下“电源按键”, 此时电源指示灯亮, 单杯和双杯灯闪烁, 机器开始预热, 连接两下“☕ ☑”键, 启动手动功能, 红色指示灯亮, 水泵开始抽水, 让水流出180mL左右, 使锅炉的水充分充满并冲洗机器。
(注: 咖啡机出水时内部的电子泵会发出工作振动声, 如果非第一次使用机器, 只是冷机使用, 只要有水流出即可, 不需要流出180mL的水。)
4. 再次按下“☕ ☑”停止出水, 机器继续预热; 直到所有按键灯常亮, 预热完成, 需用时2分钟左右。
5. 按下“双杯咖啡按键”, 让流出的热水清洗咖啡滤网或咖啡杯。

开始煮咖啡/热机状态下

6.机器在预热同时,可以将磨好的咖啡粉(咖啡粉需用意式咖啡专用粉,不能太粗也不能太细)装入“金属滤网”内然后用“咖啡勺”压粉端压紧;同时将漏斗边缘的咖啡粉用毛刷或布擦干净。

7.插入“漏斗”并按指示标志锁紧,然后将咖啡杯放置于“漏斗”下方。

8.按“单杯或双杯咖啡按键”一次,对应白色指示灯亮,咖啡开始流出一/二杯量的咖啡,机器会自动停止出咖啡。

9.手动煮咖啡:边续按两次“☞☐”,对应红色指示灯亮,启动手动煮咖啡功能,根据自身需要制作咖啡量,需再次按“☞☐”停止出咖啡。

10.同时调整咖啡杯的位置,让咖啡液顺着杯壁流入杯中。

11.等待一会儿让咖啡滴完,咖啡完成!

注:

A.煮完咖啡后及时倒咖啡渣,如果没有倒渣就进行打奶泡,要确保机器冷却后再旋下漏斗,避免咖啡渣受高温后飞溅。

B.为达到最佳咖啡温度,每次冷机使用时,当机器预热好后,装上漏斗先煮1-2次双杯份量的清水(不放咖啡粉),确保机器、滤网和漏斗被充分加热。

C.预热前确保锅炉充满水,否则会影响温度和咖啡量。具体操作为:按一下“双杯煮咖啡键或手动煮咖啡键”,当有水从咖啡出口流出时,再按一下停止出水。

蒸汽打奶泡功能

1.按“蒸汽按键”,按键灯闪烁,直至指示灯由闪烁变为常亮(单杯和双杯灯灭),预热完成。

2.将冰的全脂牛奶倒入拉花杯中1/3处,将蒸汽护套插入牛奶表面1CM处,然后慢慢按箭头(逆时针)拧开“蒸汽旋钮”,直至有蒸汽开始喷出。

(注:蒸汽大小可以按个人的熟练程度进行调节,打奶泡前先快速的把“蒸汽旋钮”旋到最大出蒸汽位置,释放几秒蒸汽管内的水份)

3.当牛奶温度达到65°C左右,奶泡开始膨胀时,即可按箭头(顺时针)扭动“蒸汽旋钮”直至无蒸汽出为止,同时关闭“蒸汽按键”。

(奶泡完成后,及时用湿布包住“蒸汽护套”并取出来,再用湿布清理蒸汽喷嘴表面的牛奶、再喷一下蒸汽,以免牛奶干结后堵住出气孔。取出“蒸汽护套”时注意防烫)。

4.最后关闭“电源按键”。

5.然后将拉花杯在桌面上振一振、晃一晃,使奶泡充分融合后倒入咖啡杯中。

(注:A可按个人喜好撒上可可粉/巧克力酱;及各式花式器具配合制作一杯自己心仪的意式花式咖啡)

B.预热前确保锅炉充满水,否则会影响蒸汽大小。具体操作为:按一下“双杯煮咖啡键或手动煮咖啡键”,当有水从咖啡出口流出时,再按一下停止出水。

C.如果是冷机使用,不做咖啡就直接打奶泡,必需先煮双杯份量的清水或预热完成后后再等约30秒再打奶泡,使机器充分加热好。

高温提醒功能

1.当打完奶泡后,退出到煮咖啡状态时,按“单杯或双杯煮咖啡按键”,“单杯和双杯灯”快闪,提示机器温度过高不能煮咖啡,降温后再进行煮咖啡。

2.如果不降温就想强行煮咖啡,再按一下“单杯或双杯煮咖啡按键”就可煮咖啡了。(不建议,煮出的咖啡会有烧焦味)。

降温功能

1.当打完奶泡后,又想煮咖啡,此时机器温度较高,可用此方法对机器进行快速降温。

2.在蒸汽出口放一拉花杯,按箭头(逆时针)扭动“蒸汽旋钮”,直到有水或蒸汽喷出。

3.按一下“单杯咖啡按键”,“单杯灯和双杯灯”快闪,再按一次“单杯咖啡按键”,对应白色灯亮,机器抽水开始降温,当机器停止抽水时,降温完成,并关上“蒸汽旋钮”。

注:如果用“一杯咖啡按键”降温不够,可用按“双杯咖啡按键”进行降温。

热水功能

1.按下“电源按键”,此时其他按键灯闪烁,机器开始预热,预热完成后按键灯变为常亮,按箭头(逆时针)扭动“蒸汽旋钮”,直到蒸汽护套有热水流出,再连接两次“单杯咖啡按键”,对应红色灯亮。可以用于饮用、清洗或加热杯具。

2.完成后,先按“☞☐”键,再按箭头(顺时针)扭动“蒸汽旋钮”至无水出为止。

3.最后关闭“电源开关”。

出咖啡时间设置功能

机器在开机预热完成的状态,长按“单杯或者双杯咖啡按键”二秒,机器鸣三声,当杯中达到需要的设定量时,再按一下“单杯或者双杯咖啡按键”,机器鸣三声,时间记忆功能设置完成。出咖啡时间设置在8-60秒之间,否则设定不成功。下次出咖啡的时间会按照上次设定值。

恢复出厂设置

机器在开机后,同时长按“单杯+双杯咖啡按键”三秒,机器鸣三声,4个按键灯闪烁5次,恢复出厂设置完成(咖啡量和咖啡温度)。

自动断电功能

机器在不使用后,15分钟会自动关机。

咖啡温度选择功能

按下“电源按键”，此时其他按键灯闪烁，机器开始预热，预热完成后按键灯变为常亮，长按“☞”键10秒，进到程序设置主菜单，此时单杯、双杯和☞灯有一个灯常亮，表示目前所处的温度模式。3个键对应功能如下：

单杯键：低温煮咖啡模式。

双杯键：中温煮咖啡模式，默认温度。

蒸汽键：高温煮咖啡模式。

以上3个键任选一个键按一下，则进到选中的温度煮咖啡模式，对应指示灯亮，5秒后蒸汽灯快闪3下，表示设置成功并退出程序回到煮咖啡状态。

注：如在15秒内没有任何操作，则自动退出设置功能，回到原状态。

除垢功能

1. 除垢提醒

当咖啡机煮到一定的杯数时(约500杯)，“电源灯”一直闪亮，提醒除垢，一直到启动除垢完成后才不闪。或者关机10次后还不进行除垢也不再闪亮。

注：除垢提醒发生时，还没进行除垢，不影响机器使用，但“电源灯”会一直闪亮提醒。

2. 启动除垢

先将除垢剂(约12g)放入水箱，然后再加水至“最高”，蒸汽出口放一大杯子准备装水。开机按下“电源按键”，机器开始预热，预热完成后，长按“☞”键10秒，进到程序设置主菜单，此时单杯、双杯和☞灯有一个灯常亮，按一下“电源开关键”，启动除垢功能，此时只有“电源灯”一直闪亮，其他灯不亮。此时水泵间抽水，并把“蒸汽旋钮”打开让水从蒸汽出口流出，期间不时关闭蒸汽旋钮，以便让少量除垢剂从咖啡出口流出，如果水箱水不够再往里加少许，约过7分钟水泵停止工作，响3声，除垢完成，退出除垢功能，“电源灯”常亮。(除垢过程中如水箱快没水了就往水箱加清水)。

除垢完成后，原来把水箱中放有除垢剂的水倒掉，换上干净的清水，用手动功能抽水清洗机器2次，清洗时时不时关闭蒸汽旋钮，使咖啡出口也得到清洗。

注：启动除垢功能后，按其它按键不起作用，灯不亮，只有断电才能取消。

清洁和维护

1. 切断电源，让咖啡机完全冷却后清洗

2. 用湿布或清洁海绵擦拭咖啡机的外部及部份配件

注意：不要用酒精或溶剂清洁剂清洁，不要将机器沉浸在水中清洁

3. 拧开咖啡漏斗，清理滤网内的咖啡渣，并用清水冲洗干净，同时把“金属漏斗”用干布擦干水，防止氧化。

注意：“金属漏斗”不能放洗碗机清洗，否则会氧化。

故障排除

常见故障	检查部件	解决方法
不出水	水箱是否有水	往水箱内加入适当水量
	往水箱内加入适当水量	从新装配水箱
	水箱空水状态下机器放置太久	使用一次热水功能
不出蒸汽	出蒸汽孔堵塞	用小铁丝通一下出汽小孔
	煲体内是否有水	煮清水往煲体抽水
蒸汽小	是否进入蒸汽模式并完成了预热	按蒸汽键保证蒸汽灯常亮
	是否是冷机启动直接进入蒸汽模式	煮双杯份量的清水使煲体充分加热或预热好后再等约30秒使机器充分加热
	开始打奶泡时是否快速的把“蒸汽旋钮”旋到最大出蒸汽位置。	开始打奶泡时快速的把“蒸汽旋钮”旋到最大出蒸汽位置，启动出蒸汽功能，过几秒后再慢慢旋转旋钮调节蒸汽大小
奶泡打不好	咖啡粉太粗	更换细咖啡粉
	是否刚打完奶泡就煮咖啡	使用降温功能降温后再煮咖啡
	咖啡粉没有压紧	使用适当的力度压紧咖啡粉
漏斗溢流咖啡	是否刚打完奶泡就煮咖啡	使用降温功能降温后再煮咖啡
	装咖啡粉后没有清一下滤网口周边咖啡粉	清洁干净滤网口部咖啡粉
出咖啡慢或出咖啡量少	咖啡粉是否太细	更换正确的咖啡粉
	是否预热前没把锅炉抽满水	预热前按一下“双杯煮咖啡键或手动煮咖啡键”，当有水从咖啡出口流出时，再按一下停止出水
	咖啡粉是否装得太多	单杯7克(一平勺)，双杯14克(两平勺)
单杯或双杯滤网卡在机器里	滤网的卡位没有远离漏斗缺口	把漏斗插入机器，左右转几下直到滤网掉下。或者用漏斗顶一下滤网使其掉下来。每次装漏斗前检查一下卡位是否远离缺口

常见故障	检查部件	解决方法
咖啡温度低	是否用低温模式煮咖啡	调成高温模式煮咖啡
	是否机器没预热好就直接用手动煮咖啡	预热后再煮咖啡
	是否冷机状态下预热好就直接煮咖啡	当机器预热好后,先煮一杯双杯份量的清水(不放咖啡粉),确保机器、滤网和漏斗被充分加热
	是否预热前没把锅炉抽满水	预热前按一下“双杯煮咖啡键或手动煮咖啡键”,当有水从咖啡出口流出时,再按一下停止出水

环保清单

依据《电子电气产品中限用物质的限量要求》GB/T 26572-2011(也称为中国RoHS 2.0),以下部分列出了本产品中可能包含的有害物质的名称和含量。

部件名称	产品中有害物质的名称及含量					
	铅(Pb)	汞(Hg)	镉(Cd)	六价铬(Cr6+)	多溴联苯(PBB)	多溴二苯醚(PBDE)
塑胶件	○	○	○	○	○	○
五金件	○	○	○	○	○	○
电源线	×	○	○	○	○	○
电器件	○	○	○	○	○	○
硅胶件	○	○	○	○	○	○
包装件	×	○	○	○	○	○

本表格依据SJ/T11364的规则编制

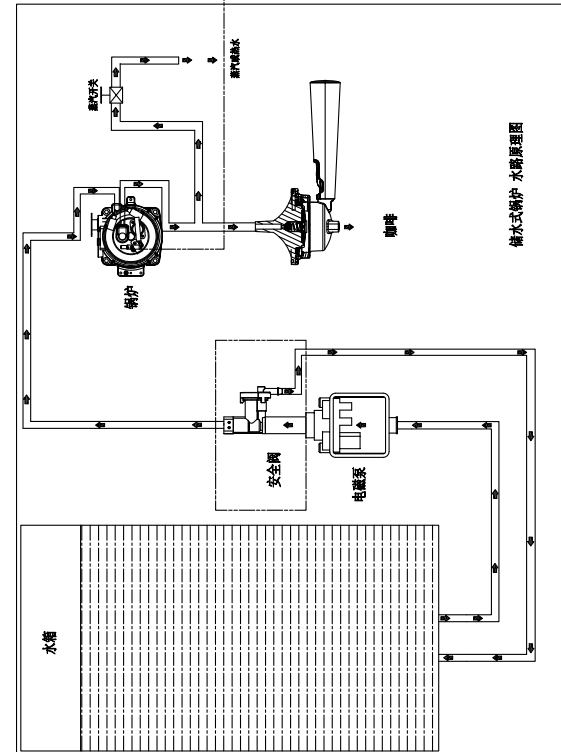
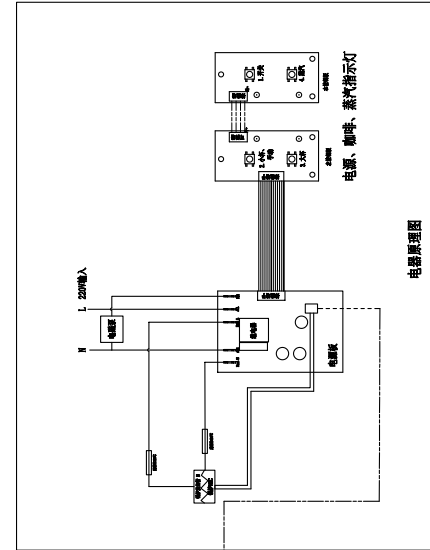
○:表示该有害物质在该部件所有均质材料中的含量均在GB/T26572(IEC62321)规定的限量要求以下。

×:表示该有害物质至少在该部件的某一均质材料中的含量超出GB/T26572规定的限量要求。但是上表中打“×”的部件,其含量超出是因为目前业界还没有成熟的可替代的技术。



该产品所标环保使用期限是指在按照产品说明正常使用的条件,产品有的有害物质或元素不会泄露或突变的安全年限。

电气原理图



食品接触材料表

部件名称	材质	执行标准
咖啡勺、咖啡嘴	PP(丙烯的均聚物)	GB 4806.7-2016
水箱(透明原色)	PP	GB 4806.7-2016
单杯滤杯/双杯滤杯/ 过滤片/弹簧/蒸汽护套	不锈钢06Cr19Ni10	GB 4806.9-2016
安全阀(弹簧)	不锈钢06Cr19Ni10	GB 4806.9-2016
安全阀(阀体、阀芯)	PA66+玻纤(已二酸和已二胺的 聚合物)	GB 4806.7-2016
安全阀(密封圈)	硅胶(二甲基(硅氧烷与聚硅 氧烷)和二氧化硅的反应产物)	GB 4806.11-2016
安全阀(阀盖)	聚甲醛(POM)	GB 4806.7-2016
水泵(弹簧)	不锈钢06Cr19Ni10	GB 4806.9-2016
水泵(泵芯)	PA66(已二酸和已二胺的聚合物)	GB 4806.7-2016
水泵(密封圈)	硅胶(二甲基(硅氧烷与聚硅氧烷) 和二氧化硅的反应产物)	GB 4806.11-2016
水泵(球)	三元乙丙橡胶	GB 4806.11-2016
硅胶密封圈/硅胶管	硅胶(二甲基(硅氧烷与聚硅氧烷) 和二氧化硅的反应产物)	GB 4806.11-2016
锅炉/漏斗/蒸汽阀/ 蒸汽管/出水螺钉	合金铝	GB 4806.9-2016
铁氟龙管	四氟乙烯与六氟丙烯共聚物(PTFE)	GB 4806.7-2016

保修卡

顾 客	姓 名			保 修 期 限 壹 年
	地 址			
	电 话			
	购买日期			
本保修卡各栏目请详细填写			检 验 员	
<p>1.本产品自购买日一年内在正常使用状况下免费服务。</p> <p>2.超过上项所定期限如需更换零配件,则酌情收取检修费。</p> <p>3.在保修期间,若有下类情形恕不免费修理:</p> <p>a.未能出示保修卡或购买凭证(发票或收据)者。</p> <p>b.超过保修范围的维修</p> <p>C.因拆装或改造而造成的损坏。</p> <p>d.因错误疏忽使用或人为使用不当造成的损坏。</p> <p>e.非一般家庭使用(如长时间使用于环境恶劣的场所)所造成之故障或损害者。</p> <p>f.外观因使用而自然污旧者。</p>				
			经 销 商 签 章	

成品尺寸:210x148.5 (mm)

材质:128g双铜纸

要求:彩印, 双面印刷, 封面封底反面留白

● Pantone Process Cyan U

C:100 M:0 Y:0 K:0



Pantone 294 U

C:100 M:68 Y:0 K:30