

 **BLAUPUNKT**

User Manual

使用说明书
咖啡研磨机



产品请以包装内实物为准

Enjoy it.

Enjoy it.

制造商：广东蓝宝智能科技有限公司
Manufacturer: Guangdong Lanbao Intelligent Technology Co., Ltd.
服务热线：4009310636
Service Hotline: 4009310636
地址：中山市南头镇尚义路8号首层之三
Address: Unit 3, 1/F No. 8 Shangyi Road, Nantou Town, Zhongshan City
www.blaupunkt.com

咖啡研磨机
COFFEE GRINDER
BP-MF04

目录

重要安全防护措施	01
产品参数	01
操作说明	02
控制面板操作说明	04
维护和清洁	06
使用注意事项	07
故障排除指南	07
食品接触清单	07
环保清单	08
电气原理图	09
保修卡	09

重要安全防护措施

使用本产品前,仔细阅读所有使用说明,并保存以备日后参考:

- 1.使用前阅读所有使用说明;
- 2.为防止火灾、触电和人身伤害,请勿将电线、插头或机身浸入水中或其他液体中;
- 3.儿童或行动有障碍的人,不宜操作本产品;除非是在有行为能力的成年人紧密监督下,并确保他们能安全操作的情况下才可以。
- 4.在不使用时、安装或取下零部件以及清洁机器之前,必须从插座上拔下插头。要拔出插头,请抓住插头并从电源插座拔出,不要拉电源线拔出;
- 5.如果电源线或插头损坏,或设备发生故障,请勿操作本产品。并将设备送回认可的服务中心进行检查、维修;
- 6.使用非原厂认可的零件可能导致火灾、触电或伤害;
- 7.请勿在室外、行驶的交通工具、船、飞机上使用;请勿在倾斜的桌面使用本产品;
- 8.不要让电源线悬挂于桌子或柜子的边缘,或接任何带热源的物体表面,或让电源线打结;
- 9.使用前检查咖啡豆杯是否有异物;
- 10.请务必在豆杯盖盖住的情况下操作本产品;
- 11.不能把机器放在带有燃气或电热燃器上或附近,也不能放在加热的烤箱中;
- 12.本产品仅为家庭使用而设计。任何商业用途、不当使用或不遵守说明书将使保修失效。
- 13.本产品仅用于已经烘烤过的咖啡豆,请勿将设备用于其他用途(如坚硬的种子,中草药,坚果等),以免机器损坏;
- 14.所有机器出厂前都经过严格的检测,并用咖啡豆进行实际的研磨测试,可能导致出现轻微使用痕迹或咖啡残渣。
- 15.如果电源软线损坏,为了避免危险,必须由制造商、其维修部或类似部门的专业人员更换。

产品参数

产品名称:咖啡研磨机

额定频率:50Hz

产品型号:BP-MF04

额定功率:180W

额定电压:220V~

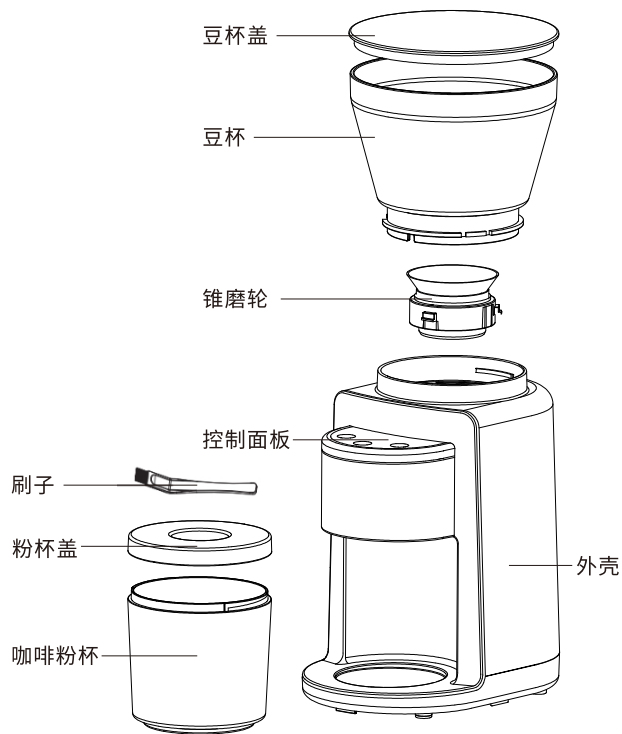
产品尺寸:173x126x281(mm)

执行标准:GB 4706.1-2005、GB4706.30-2008

操作说明

首次使用前

第一次使用磨咖啡豆机之前,用干净的湿布擦拭外壳和咖啡豆杯。用热肥皂水清洗咖啡粉杯和咖啡粉杯盖,然后冲洗并晾干。



注意:

省电模式:如果超过3分钟没有使用,本机自动进入省电模式,中途按下任何按键既可以恢复工作。

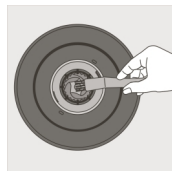
如何取下咖啡豆杯

1. 确保磨咖啡豆机已拔下插头。
2. 逆时针转动咖啡豆杯,直到豆杯的图标▼与机身上的箭头▲对齐,然后将豆杯垂直提起。



安装咖啡豆杯

1. 确保锥磨轮顶部没有咖啡研磨残留物。如果有残留,您可以使用提供的刷子清洁。



2. 将咖啡豆杯底部解锁图标▼与机身上的箭头▲对齐,然后顺时针转动咖啡豆杯。



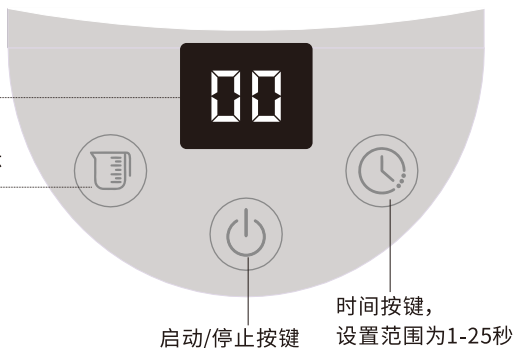
注意: 如果咖啡豆杯没有放好,磨咖啡豆机就不会启动。

控制面板操作说明

1. 控制面板说明

描述工作杯数
或工作时间。

杯数按键，
设置范围为1-10杯



启动/停止按键

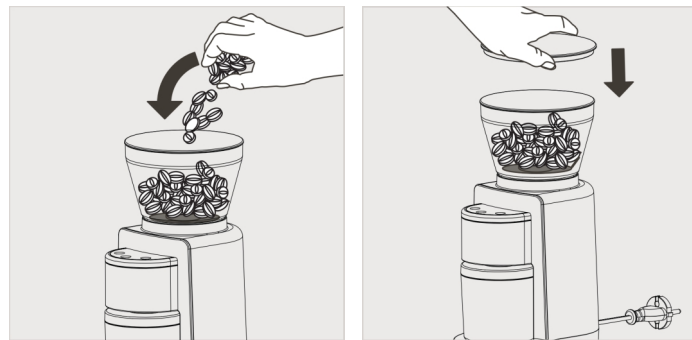
时间按键，
设置范围为1-25秒

按键操作说明

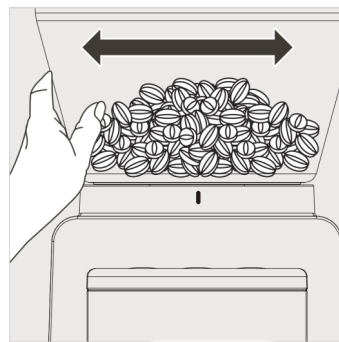
1. 放入适量的咖啡豆到豆杯。
2. 旋转研磨设定环，选择合适的咖啡豆研磨细度。
3. 接通电源，电源接通后，蜂鸣器鸣响一次，LED显示“01”，代表进入杯数模式，研磨一杯的咖啡研磨粉
4. 杯数按键
按“杯数按键”时，显示屏显示“01”。
设置范围为1-10杯，每次按其按键增加1杯，显示01.02.03.04...10。选定杯数后，按“启动/停止按键”开始磨豆；如果要停止研磨，再按一次启动/停止按键。
5. 时间按键
选择“时间按键”时，显示屏显示“00”，按“开始按键”开始磨豆；如果要停止研磨，再按一次“启动/停止按键”；
最长研磨时间为25秒。
6. 启动/停止按键
选择“杯数按键”或者“时间按键”后，按下“启动/停止按键”开始工作。
中途如果需要停止，按下“启动/停止按键”，停止工作。

咖啡粉粗细调节

1. 将咖啡粉杯放好。
2. 打开咖啡豆杯盖，在咖啡豆杯里装入咖啡豆。盖上盖子，你现在可以调整咖啡粉粗细。









3. 磨咖啡豆机有31档位可供调节粗细。要调整研磨粗细，旋转咖啡豆杯，根据您正在冲泡的咖啡类型从细到粗进行调整。



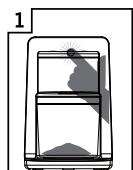
注意: 为了更精准的调节咖啡粉研磨粗细度，建议在机器启动的过程中，同时旋转咖啡豆杯调整粗细。

咖啡豆研磨粗细图:

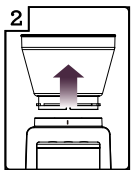
咖啡类型	土耳其壶 	意式浓缩 	虹吸壶 	滴滤式咖啡 	手冲咖啡 	法压壶 
研磨粒度	超细	细	中等	中等	微粗	粗
档位	1-2	3-5	6-10	11-20	17-25	26-31

维护和清洁

- 为了保持咖啡的香味,避免磨咖啡变质,每次使用后,清空磨咖啡豆杯
- 清洁前务必拔下电源插座
- 切勿将研磨机、电源线或插头插入水中
- 请勿使用强力清洁剂或研磨垫清洁设备
- 请按照以下步骤对机器进行清洁



运行研磨机直至磨完残余咖啡豆



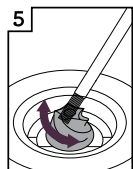
取出豆杯



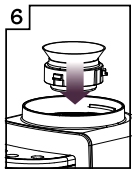
取出锥磨轮的上磨轮



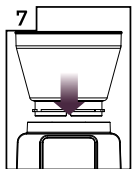
用清洁刷清洁上磨轮



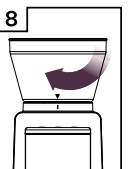
用清洁刷清洁下磨轮



将上磨轮放回正确位置



将豆杯对准位置



顺时针旋转豆杯,锁定豆杯

注意: 为了上磨轮安装到位, 安装前必须清除下磨轮内残留的咖啡粉和咖啡渣。

使用注意事项

- 新鲜的咖啡粉是制作醇香可口咖啡的关键因素。
- 咖啡风味和浓度可依个人喜好调整,可以变化咖啡豆种类、咖啡量和研磨精细度来达到理想的口味。
- 最好使用标有烘焙日期的新鲜咖啡豆。
- 请将咖啡豆储藏在避光、低温和干燥的环境中。
- 如果可以的话,尽量采用真空包装。
- 小批量购买咖啡豆以减少储存时间,每次储存最好不超过一周时间。
- 咖啡豆一旦研磨成咖啡粉,很快将会流失其芳香的风味。为了达到最好的冲泡效果,磨好咖啡粉后,需立即煮咖啡。
- 不要将咖啡豆长期存放于咖啡豆杯内。
- 使用完毕存放机器时,请操作运转使机器内残存的咖啡豆研磨完毕,并清洁干净。
- 定期清洁咖啡豆杯,粉杯。

故障排除指南

显示代码	故障原因	故障解决方案
E1	没有豆杯或豆杯没有放好	重新安装豆杯
E2	运行4个循环(100秒)后,系统保护	拔下电源,待机器冷却半个小时后再使用

食品接触清单

名称	材质
毛刷	尼龙
核心支架	POM
豆箱挡片	ABS
磨豆罩	POM
豆杯,粉杯	AS

名称	材质
硅胶圈	硅胶
磨轮	不锈钢420
不锈钢螺丝	不锈钢304

环保清单

产品中有害物质的名称及含量						
部件名称	有害物质					
	铅 (Pb)	汞 (Hg)	镉 (Cd)	六价铬 (Cr(VI))	多溴联苯 (PBB)	多溴二苯醚 (PBDE)
电源线	×	○	○	○	○	○
微动开关	○	○	○	○	○	○
外壳	○	○	○	○	○	○
电机	○	○	○	○	○	○
磨轮	○	○	○	○	○	○
电源板	×	○	○	○	○	○
豆杯和粉杯	○	○	○	○	○	○

本表格依据SJ/T11364的规定编制;

○:表示该有害物质在该部件所有均质材料中的含量均在GB/T 26572规定的限量要求之下。

×:表示该有毒有害物质至少在该部件的某一均质材料中的含量超出GB/T 26572规定的限量要求。

“×”的部件表明,由于目前全球的技术和工艺水平限制而无法实现非环保类物质或元素的完全替代,后续随着技术上的改进将逐步改进。

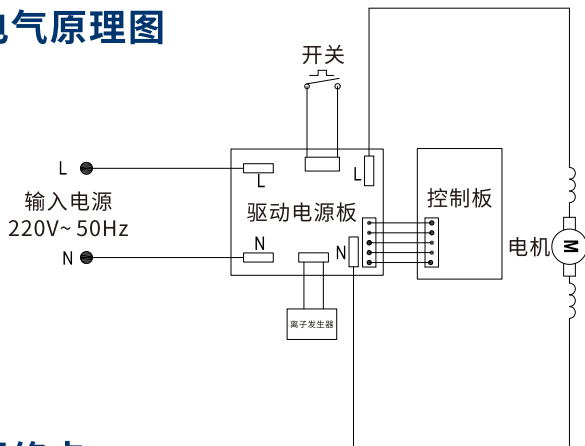


本标识内数字表示产品在正常使用状态下的环保使用期限为10年。

表示本产品中含有的有害物质不会发生外泄或突变,用户在产品说明书所述情况下正常使用本产品不会对环境造成严重污染或对其人身、财产造成严重损害的期限。

全新产品在打开包装或者使用过程中可能存在一定的气味,通风和使用一段时间后气味会逐渐消除,这是正常现象。本产品符合相应食品安全和使用安全国家标准要求,请放心使用。

电气原理图



保修卡

顾客	姓名		保修壹年 期限
	地址		
	电话		
	购买日期		
本保修卡各栏目请详细填写 1.本产品自购买日一年内在正常使用状况下免费服务。 2.超过上项所定期限如需更换零配件,则酌情收取检修费。 3.在保修期间,若有下类情形恕不免费修理: a.未能出示保修卡或购买凭证(发票或收据)者。 b.超过保修范围的维修 C.因拆装或改造而造成的损坏。 d.因错误疏忽使用或人为使用不当造成的损坏。 e.非一般家庭使用(如长时间使用于环境恶劣的场所)所造成之故障或损害者。 f.外观因使用而自然折旧者。			检验员 经销商签章

成品尺寸:105x148(mm)

材质:105g铜版纸

要求:双面彩印,封面封底反面留白,骑马钉装订